

CRÒNICA DE LA BIBLIOTECA BALMES

El nou casal

Avancen les obres, no tant com voldriem, però amb activitat prou confortadora i amb belles promeses del que serà el nou casal. En el carrer de Montsió, la gran façana de cinquanta metres és acabada. La del carrer de Duran i Bas arriba gairebé al primer pis.

Dins l'edifici són acabades les peces següents: En la planta baixa la sala d'enquadernacions, ja en actiu servei, que amida 25×14 metres; i un magatzem de major extensió.

En el primer pis tenim el gran saló de conferències, de 25×14 metres, la capella de 22×15 , i un vestibul comú a les dues peces de 14×3 m.

En el segon pis, que és el destinat a biblioteca, tenim una sala de 40×14 metres i una altra de 10×6 . Entre totes dues fan una mica més de la meitat de la futura biblioteca.

El tercer pis, destinat principalment a sales de treball per les diferents seccions de la biblioteca, redaccions de revistes, etc., tenim ja construïda una sala de proporcions iguals a la de la biblioteca. És remarcable la lluminositat, la quietud i la independència d'aquests dos pisos destinats a l'estudi.

Dalt de tot hi ha un terrat molt espaiós sobrepasat encara per la torre de l'escala i per les claraboies de la biblioteca i de la capella.

Es feta també l'escala de comunicació entre tots els pisos, ampla i lluminosa baldament no sigui la principal del casal.

Les moltes bastides, que per fora i per dins s'alcen encara aquí i allí destorben de donar les vistes gràfiques que voldriem; però, així i tot, les presents donaran alguna impressió del què serà el nou casal.

Vulgui Déu que la pròxima festa patronal de la Mare de Déu de Montserrat puguem ja celebrar-la a casa nostra en la nostra capella, i renovar les memorables conferències anyals en el nou saló. Ara només tenim fetes les parets, que esperen ésser lluides i decorades, i, per tant, demanen la caritat necessària per a tan grans despeses.

Abans d'acabar aquesta nota hem de donar compte d'una troballa artística feta en ensorrar l'antic casal. Teníem ben ullats els diferents elements arquitectònics que saltaven a la vista o sortien de trasantó per conservar-los i refer-los oportunament en la nova edificació, però no podíem mai presumir l'existència de pintures murals de què volem donar una nota suficient per cridar l'atenció dels intel·ligents.

Ensarrant les parets que formaven la sala d'honor de la noble casa, sota un arrebussat relativament modern, que feia caure el picot, apuntaren alguns indicis de pintura. Fet l'escrostonament amb tota diligència, aparegué la tàpia pintada per tot el voltant, extraordinàriament malmesa per les moltes noves ober-

tures fetes en diferents èpoques, i pel picat conscient que s'havia fet en la capa pintada perquè s'hi agafés millor el morter del nou arrebussat. No es veia peça sencera, però tanmateix fou possible obrir molt estimables fragments.

La pintura era feta copiant tapisseries o teixits, per donar la impressió d'una sala empaliada. Cada peça tenia dos metres d'amplada, i repetia quatre motius decoratius alternats. L'interès principal era conservar en el possible aquests motius decoratius que feien la mostra de cada tapís. (Vegeu làmina adjunt).

Fou cridat el tècnic més expert per arrencar pintures murals, qui, després d'aquesta primera feina delicada, ha fet també la segona de tornar-les a transportar per a la seva definitiva conservació. Ultra del gran interès artístic que tenen aquestes pintures, cal remarcar-ne un altre d'històric, perquè, segons el parer dels homes més entesos, són les úniques de caràcter civil d'una època tan llunyana fins ara conegudes.

Noves adquisicions per a la Biblioteca

No fóra possible de donar aquí les llistes de tots els llibres entrats a la Biblioteca, però no volem deixar de fer esment d'algunes obres que, a més d'ésser molt importants, no es trobaran potser en cap més altra Biblioteca de Barcelona. Són la col·lecció sencera de la important revista "La Civiltà Cattolica" anys 1850-1900, uns 200 volums que completen els que ja teníem dels anys 1901-1930; uns 25 volums de la col·lecció "Studi e Testi" publicats per la Biblioteca Vaticana, i la monumental obra en dos volums fol. de Mons. Wilpert "I Sarcophagi Christiani".

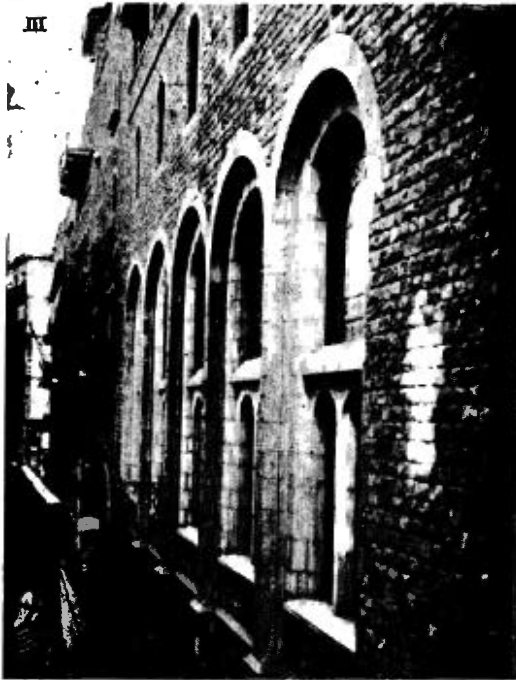
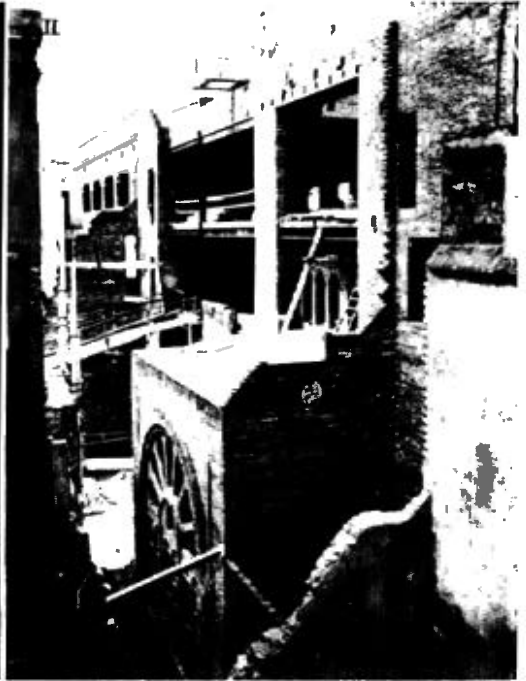
A les llargues llistes anteriors de revistes (vegeu vol. V, pp. 378-379) cal afegir-hi les següents: *Archivo Agustiniiano, La Ilustración del Clero, Revista Eclesiástica, Vida Eclesiástica y Estudios Bíblicos*, de Madrid; *Boletín de la Academia Gallega*, de La Coruña; *Revista del Centro de Estudios Extremeños*, de Badajoz; *The Catholic Historical Review*, de Washington; *Studien und Mitteilungen zur Geschichte des Benediktiner Ordens i Sitzungsberichte der Bayerischen Akademie der Wissenschaften, Philos.-hist. Abteilung*, de Munic.

Els nostres pensionats

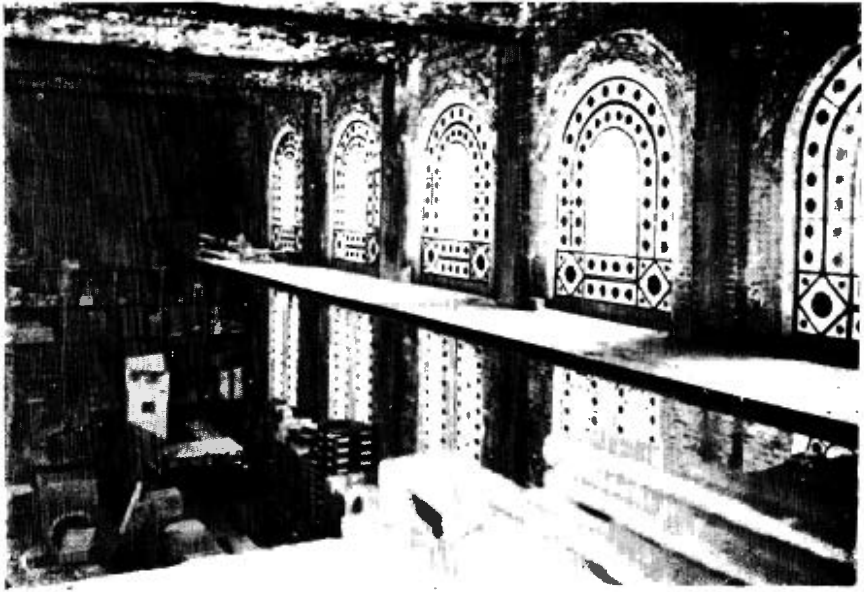
Amb tota felicitat Mossèn Eduard Junyent ha acabat la seva carrera arqueològica en l'Institut Pontifici d'Arqueologia Cristiana a Roma.

Durant el curs proppassat va continuar a Roma les investigacions entorn dels primitius llocs de culte cristià dintre la ciutat eterna, estudiant principalment el caràcter originari i la manera pràctica com es resolgueren els edificis destinats al culte en els llocs on s'establiren els "Títols". Foren objecte especial d'estudi els de Sants Joan i Pau i el de Santa Anastàsia. Aquests materials donaren un ample estudi d'investigació completament nova desenrotllat en la tesi "Títol de Sant Clement" que va presentar per la làurea a l'Institut Pontifici d'Arqueologia Cristiana. L'acte del sosteniment de la tesi, després de l'examen i discussió dels professors, va tenir lloc en el saló de sessions del propi Institut el dia 27 de març d'enguany, on després de la relatoria de Mons. Kirsch, president, i de sostenir la discussió pública, fou proclamat *Doctor et Magister* en Arqueologia Cristiana. Era el primer títol que donava l'Institut des de la seva fundació.

EL NOU CASAL DE LA BIBLIOTECA BALMES



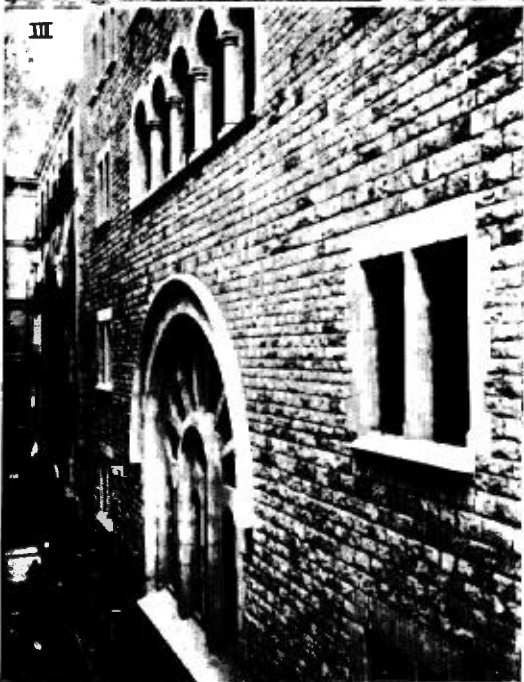
I. Façana del carrer de Montsió. — II. Les obres vistes des de l'antic casal.
III. Els finestrals del saló d'actes. — IV. La biblioteca a l'exterior.



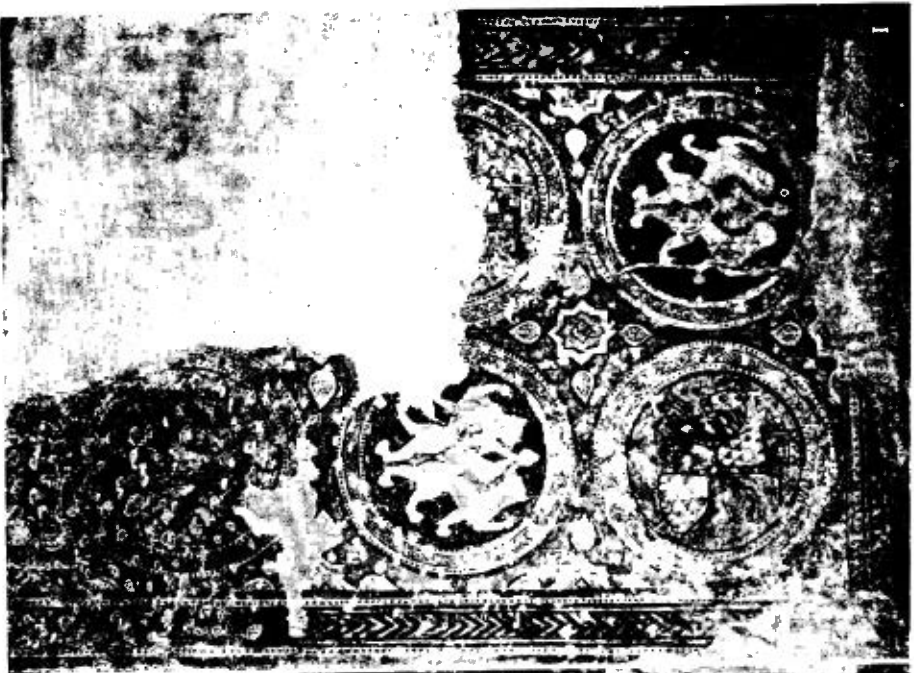
Interior del saló d'actes



Interior de la capella



I. L'entrada al carrer de Montsió. — II. Pisos damunt de la capella.
III. El finestral de la capella. — IV. Interior de la capella.



PINTURES MURALS ANTIGUES

Dues mostres de les pintures murals del segle XV, descobertes en derruir el casal antic, i que foren arrencades i arreglades per a la seva definitiva conservació.

Aquesta tesi voluminosa i profusament il·lustrada serà publicada pròximament en la col·lecció d'estudis d'investigació que edita el susdit Institut.

Dels materials recollits per aquest treball i davant de tants problemes que s'imposen en el coneixement de l'organització de la primitiva església de Roma abans de Constantí (els quals vénen exposats en línies generals en la tesi) preposa ara Mossèn Junyent una obra més completa, amb la col·laboració del col·lega francès Rev. René Vielliard, d'especial documentació literària i monumental, recollida com un *Corpus*, sobre els orígens i desenrotllaments dels primitius centres litúrgics romans, que hi vindran estudiats fins a l'època carolíngia.

El jove Antolí Tomàs, després d'acabar a Luvaina els cursos de filosofia, ha començat la teologia a la Universitat de Friburg de Suïssa.

També han estat subvencionades diverses missions d'estudi, la principal de les quals és la que amb ocasió del Congrés Eucarístic de Cartago i del Centenari de Sant Agustí, acaben de fer el nostre bibliotecari Dr. Josep Vives i Mossèn Eduard Junyent al nord d'Àfrica, per tal d'estudiar les excavacions cristianes d'aquella regió tan emparentada arqueològicament amb les nostres terres. Visitaran, entre altres, les ruïnes monumentals de les ciutats romanes: Timgad, Lambèse, Hipona, Thougga, Thuburbo majus i Cartago, i els riquíssims museus d'Alger, Tunis, Cartago i Souse. Una important col·lecció de fotografies, especialment de les basíliques i baptisteris d'aquelles regions entrarà, com a fruit del susdit viatge, a l'arxiu fotogràfic de la nostra biblioteca. En aquesta tasca els Drs. Vives i Junyent foren ajudats no poc pels companys de viatge Reverend Serra i Vilaró, director de les excavacions de la necròpolis cristiana de Tarragona i pel Sr. Blasi i Vallespinosa, distingit soci del Centre Excursionista de Catalunya.

Estudis de Sagrada Escripura (Amics de la Bíblia)

El curs de primavera de l'any 1929, de deu lliçons, sobre l'Evangeli de Sant Joan, obtingué vistosos fruits. Entre els concurrents se suscità la idea de fer una excursió col·lectiva a la ciutat de Tarragona per a visitar les Bíblies il·luminades del Seminari, la capella de Sant Pau, la necròpolis cristiana i altres monuments de la metròpoli.

Per l'octubre del mateix any es començà un curs de llengua hebrea, que desvetllà molt d'interès. Encara en despertà més el curs sobre la llei de Moïses, exposada en els llibres de l'Èxode, Levític, Nombres i Deuteronomi. Tot i seguint el text bíblic es tingué cura de fer ressortir l'acció de Déu i de fer veure els elements creadors de la característica psicologia jueva.

Per a difondre ideologia bíblica amb més abast que en els cursos d'estudis, per la primavera del corrent any de 1930 es començaren a donar conferències o lliçons públiques sobre aquests temes: *Cal difondre la Bíblia* (el 23 d'abril), *Els Fets dels Apòstols* (26 abril), *Les edicions manuals de la Bíblia* (30 abril). Les moltes inscripcions d'oients hagudes són una prova de l'interès que han desvetllat.

Tots aquests cursos i lliçons han anat a càrrec del Rev. Josep Casanelles.

A més el dia 2 de maig el senyor Josep Pratdesaba, astrònom, donà una lliçó pública sobre el tema: *Un viatge pel cel*, com una primera introducció a l'estudi de l'astronomia, vinculada amb tants de problemes bíblics.

Oficina Romànica

En el curs de 1929 a 1930, l'Oficina Romànica ha seguit normalment les tasques dels cursos passats.

Cada dues o tres setmanes hi ha hagut reunió reglamentària del Comitè Directiu, on s'han llegit les respostes del Secretari de Redacció, P. Josep Calveras, S. J., a les *Consultes de llenguatge*, que després de les vacances d'estiu han seguit publicant-se cada quinze dies a CATALUNYA SOCIAL. Ja passen d'una quarantena, a hores d'ara, i faran una bona col·lecció que es donarà prou aviat a l'estampa en edicions populars i econòmiques.

Pel mes de novembre de 1929 ingressà en el Comitè Directiu, com a representant del llenguatge balear, En Francesc de Borja Moll, un dels primers col·laboradors de l'Anuari.

Degut a les dificultats de composició tipogràfica d'un dels treballs, l'*Anuari de l'Oficina Romànica*, corresponent a 1929 no s'ha posat a la venda fins a les darreries d'abril. Entre els treballs que publica, cal esmentar la continuació del *Suplement català* al Diccionari romànic etimològic de W. Meyer-Lübke, obra d'En Francesc de B. Moll, i un recull de formes de la conjugació catalana, fet de Mn. Antoni M.^a Alcover, que en 25 anys ha resseguit personalment Catalunya, València, Balears, Rosselló i la ciutat d'Algüer i a 150 pobles ha replegat amb totes les variants fonètiques les formes vives de 75 verbs, els més irregulars. El treball de catalogació, sistematització i presentació tipogràfica, de manera que sigui fàcil veure tot d'una les formes diferents i les variants fonètiques, amb tots els pobles on són vives, representats per numerets, és obra pacientíssima d'En Francesc de Borja Moll. Resulta tot plegat un gran esforç, que ens donarà pel català allò que no té segurament cap més llengua romànica, un registre complet de la *flexió verbal*, viva actualment en tot el seu domini lingüístic. En l'*Anuari* de 1929 s'hi publiquen 20 verbs, i la resta fins a 75 es donarà en els *Anuaris* vinents. Un tiratge separat farà possible tenir després en un sol volum, tot aquest treball meritíssim, que pot ésser fonament d'estudis molt interessants sobre l'evolució històrica de la conjugació catalana.

Una novetat de l'*Anuari* de 1929, és la "Bibliografia de llengua i literatura catalana", obra del Dr. Josep Vives, Prev., bibliotecari de la Biblioteca Balmes, la qual dóna el títol i un breu resum del contingut de les obres, articles i recensions publicades els anys 1928 i 1929 sobre llengua i literatura catalana, amb un total de 92 números. Seguirà ampliada en els *Anuaris* vinents.

S'ha publicat el segon volum de l'*Epistolari Llorente*, que porta les lletres rebudes dels escriptors i artistes llewantins per Teodor Llorente, des de 1901 a 1911, any de la seva mort. Es tanca en la lletra 765. L'ordre cronològic i l'abundor de notes, que no deixen sense una declaració breu i oportuna cap dels fets alludits, fan d'aquests dos volums una veritable història del renaixement literari català. En premsa hi ha un volum d'unes 350 lletres de castellans al mateix Teodor Llorente, que posen en gran relleu la seva personalitat en la literatura castellana i el concepte i les amistats que sabé guanyar-se de part d'allà, al mateix temps que sobresortia i era estimadíssim entre nosaltres. Però l'èxit en gran serà la publicació d'unes 600 lletres del mateix Llorente, que, amb constància i paciència, trucant a moltes portes, ben sovint sense resultat, i d'allà on millors esperances hi havia, i copiant amb tota escrupolositat, quan les famílies o les bi-

biblioteques públiques ens han posat a mans els originals, a hores d'ara tenim ja recollides i faran ben bé dos volums més. Clourà la col·lecció d'aquests cinc volums un índex completíssim dels noms, obres i fets, alludits en unes 1700 lletres. Això facilitarà el treball dels historiadors del nostre renaixement, que vulguin aprofitar la rica deu d'informació d'aquest *Epistolari*.

Properament sortirà el volum tercer del *Breviari crític* de Manuel de Montoliu, que comprèn els anys 1927 i 1928. En preparació hi ha també una obreta que esperem serà molt ben rebuda, perquè de temps se'n sent la necessitat, un *Resum d'Història de la literatura catalana*. És el fruit de molts anys de lectura, on amb una divisió ben encertada d'èpoques i matèries es donen els materials abundantament i resumida. Ha revisat tota la redacció del text En Manuel de Montoliu. L'autor és En Manuel Garcia Silvestre.

Darrerament cal registrar que de l'enquesta sobre les formes dels pronoms personals a Catalunya, València i Balears, han tornat a l'Oficina Romànica uns 180 interrogatoris contestats, que donen informació directa de 157 pobles. El contingut més gros de respostes l'han donat els seminaris de Barcelona, Tarragona, Solsona, Lleida, Seu d'Urgell, València, Palma de Mallorca, Eivissa i Girona, i el col·legi del Col·lell. Persones particulars i algun altre col·legi han fet la resta. D'aquí estant agraïm a tots la bona voluntat i el treball que suposa omplir les planes ben nodrides dels interrogatoris. Amb aquests materials, després del treball llarg i de molta paciència d'interpretar formes, classificar-les i sintetitzar-ne els resultats, esperem tenir un estudi fonamental de tot el sistema dels pronoms personals catalans, que sigui peu segur per les gramàtiques catalanes de demà.

Curset d'apologètica

Igual que el curs passat, s'ha tingut a la "Biblioteca Balmes", en forma de converses amb el P. Josep Calveras, S. J., el curset d'apologètica, els diumenges a la tarda. Han donat matèria els capítols del llibret d'En Balmes *La religió demostrada*, referents a la missió divina de Jesucrist i fundació de l'Església, així com també alguns capítols de la *Tradició catalana* del Dr. Torras i Bages. El curset s'ha tancat amb una excursió col·lectiva dels joves que hi venien a la ciutat de Vich.