

LA BASÍLICA SUPERIOR DEL TÍTOL DE SANT CLEMENT DE ROMA I LES SEVES REFORMES SUCCESSIVES

La magnífica basílica superior del títol de Sant Clement de Roma, que conserva l'estilística i el sabor dels més antics edificis eclesiàstics, ha vingut sempre assenyalada a trets lleugers entre els elencs de les guies de Roma i dels seus monuments que s'han publicat des del segle XVI. Els historiadors de l'art i els tractadistes mai no l'han oblidada en alguns dels seus capítols d'arquitectura. Donada la seva forma arcaica i les memòries tradicionals que feien remuntar la seva existència a unes edats primitives, tothom la creia una obra propera als temps de Constantí, fins a mitjans del segle passat que fou descoberta una altra basílica anterior, soterrada a quatre metres més avall del seu paviment i comblada de terra (1). Aleshores es veié que ella era una construcció posterior que no antecedia el segle XII.

Ni abans ni després d'aquest moment que va precisar la data del seu origen, ningú no es va ocupar de fer-ne un estudi detingut per a saber com fou produïda, quins eren els elements originals que se'n conservaven i les vicissituds imprescindibles de set segles d'història que hi havien passat amb les successives modes, reformes i juxtaposicions. Els monuments són vivents en el seu lloc i tenen la paraula per ells mateixos per a esclarir els enigmes; per altra part, en els documents i descripcions dels autors que se n'han interessat, trobem la testimoniança sobre altres elements i disposicions que pogueren admirar i que avui no existeixen. Entre aquests hi ha tres autors que ens caldrà pendre com a guies per la vàlua de les seves descripcions acurades, fetes respectivament abans i després de les reformes de l'any 1715. El primer és BENET MELLINI, qui morí als volts de l'any 1667, que hi dedicà un capítol de la seva obra manuscrita *Dell' antichità di Roma, Còdex Vaticà llatí* n. 11905, folis 14-26. Aquesta obra havia pertangut a CIAMPINI

(1) MULLOOLY, *Saint Clement pope and martyr and his basilica in Rome*. Roma, 1869.
— DE ROSSI, *I monumenti scoperti sotto la basilica di S. Clemente, studiati nella loro successione stratigrafica e cronologica* en *Bull. Arch. Crist.*, 1870, pp. 129-168.

qui, en l'any 1690, publicà les seves *Vetera Monumenta*, en les quals donà una altra descripció acompanyada de gravats. El segon autor és FELIP RONDINI, qui publicà a Roma, en 1706, el seu volum *De S. Clemente Papa et Martyre ejusque basilica in Urbe Roma*, reproduint els gravats de l'anterior. El tercer és el dominicà TOMÀS DE BURGO, qui ens deixà una relació impresa, des de la pàgina 390 a la 415, entre el recull de monografies intítulat *Hibernia Dominicana*, estampat a *Colonia Agripina* en 1762.

Amb aquests elements i sempre de cara el monument, assajarem de determinar exactament la forma i les particularitats, l'estructura i la decoració tal com foren enlestides d'una vegada pels arquitectes i artistes i classificarem per l'ordre cronològic successiu tots els altres esdeveniments que les modificaren.

I. - LA BASÍLICA DEL SEGLE XII

I. DATA DE LA CONSTRUCCIO

La basílica superior vingué construïda immediatament al damunt de l'anterior, corresponent a un nivell més alt i en una forma que exclou qualsevulla contemporaneïtat, fins en el sentit de què la subterrània li hagués servit de cripta. Quan l'una deixà d'existir, l'altra li fou encavallada al damunt i les parts inferiors foren repletes de terra.

L'antiga basílica, fundada primitivament en una *domus ecclesiae* titular, havia perdurat durant alguns segles a través d'un historial variat; sofí restauracions, canvis, apuntalaments i esdevenia inservible a mesura que s'escolaven les anyades (2). Les últimes memòries que tenim de la seva existència ens porten a finals del segle XI. Durant les excavacions de mitjans del segle passat, fou trobada en el pòrtic de la façana una sepultura familiar en la qual el darrer difunt sebollit és de l'any 1059 (3):

+ SVBTVS HAC TERRA · $\overline{\text{NRA}}$ SEPVLTIA SVNT MĒBRA
NEPTIS CVM AVA · DVLKIZA NĒPE VOCATA
PETRVS ET DARIA · BIOLA SIMVLO. MARIVLA
CVM HIS QUIB · ADIVNCTIS ALIIS TRIB ·

(2) Vegeu l'estudi que n'hem fet: E. JUNYENT, *La primitiva basílica de S. Clemente e le costruzioni antiche circostanti* en *Rivista di Archeologia Cristiana*, 1928, pp. 231-279. — *Els primitius orígens i desenrotllament del títol de Sant Clement de Roma* en *ANALLECTA SACRA TARRACONENSIA*, 1929, pp. 321-341.

(3) MULLOOLY, *Saint Clement pope and martyr and his basilica in Rome*. Roma, 1869, p. 220.

+ CALMĀD · ÖB · DVLK · TĒP · GRĒG · VI · P̄P · IND̄ IIIIX
 ANN̄ · I · NIKL̄ · P̄P · ÖB · MARIA · IND̄
 M̄ · SEBT̄ · D · XVIII IIX

Alguns decennis més tard fou víctima dels esdeveniments de Roma quan les tropes de Robert Guiscard, en 1084, vingudes a alliberar Gregori VII, devastaren amb incendis i pillatges una bona part de la ciutat (4). N'era aleshores titular el cardenal Raniero que hi fou elegit papa amb el nom de Pasqual II, a 14 d'agost de l'any 1099 (5). Des d'aleshores ja no se'n coneix res més. Aviat degué ésser abandonada i començada la reedificació des dels fonaments que ens donà la basilica superior. Una inscripció conservada com un fris en el disc del respatllet de la cadira episcopal que fou col·locada en l'absis, ens commemora l'innovador:

ANASTASIVS PRESBITER CARDINALIS HVIVS TITVLI HOC
 [OPVS CEPIT PERFECIT

Aquest era el cardenal Anastasi, el més jove dels dos d'aquest nom, a qui el Papa Pasqual II va confiar el nostre títol. El trobem que subscriu un diploma d'Honorí II en l'any 1125 (6). La nova basílica hagué de sorgir, doncs, a primeries del segle XII per obra d'aquest cardenal, com ens ho fa saber també la inscripció del seu sepulcre, avui perduda, que els arqueòlegs del segle XVII llegiren en el pòrtic actual (7):

dudum IS SANCTE PATER CLEMENS TVA TEMPLA NOVAVIT
 CVIVS IN HOC TVMVLO PVLVIS ET VMBRA IACENT
 MORIBVS EGREGIIS ET VITA PRESBYTER VRBIS
 FVLSIT ANASTASIVS NOMINE DICTVS ERAT
 VITA DECENS STVDIVMQ · PIVM VIS RELIGIONIS
 CONSPICVVM MERITIS EFFICIEBAT EVM
 HVNC QVICVMQ · LEGIS TVMVLVM MEMOR ESTO LEGENDO
 DICERE NATE DEI SVBSIDIERIS EI

(4) GREGOROVIVS, *Storia della città di Roma nel medioevo*. Roma, 1900, vol. II, pp. 346 i següents. — LANCIANI, *La destruction de Rome antique*. Trad. de HUIILLIER. Tournoi, pp. 113 i ss.

(5) *Lib. Pontificalis*, ed. DUCHESNE, II, p. 296.

(6) CIACCONIVS, *Vitae Rom. Pont. Romae*, 1657, I, p. 915. — MIGNÉ, *PL*, CLXVI, col. 1225.

(7) DE ROSSI, *Bulletino d'Arch. Crist.*, 1870, p. 141. — Ell suplí la primera paraula segons altres inscripcions de l'època. Els qui anteriorment l'havien donada s'erraren en el primer vers no indicant la llacuna del principi i escrivint *notavit* en lloc de *novavit*.

Desconeixem la data de la seva mort que s'hagué d'escaure, posteriorment al 1125, en les anyades següents en què la basílica encara no estava enllestida, per tal com sabem que confià l'acabament al seu successor, segons es llegeix en l'epitafi d'aquest que també fou enterrat en el pòrtic actual encara que la inscripció, en dos fragments, fou descoberta en un altre indret (8):

HOC PETRS TVMulo *cl*AVDITVR IN DNO
 CEPIT ANASTASIus *quae ce*RNIS TEMPLA CLEMENTIS
 ET MORIENS CVRAM *detuli*D HVIC OPERI
 QVAE QVIA FINIVIT *Post vite* fvNERA VIVIT
 CVI DVM VIVEBAT *subditus* ORBIS ERAT .
 POST MORTEM *Carnis dabit*VR TIBI GLORIA CARNIS
 SANCTIS IVDICIO *Vivifica*NTE DEO

En els primers decennis del segle XII floria a Roma un personatge de nom Pere, el qual, des de *notari regionari* i *scrinari*, fou elevat a cardenal per Pasqual II. Aquest era *Petrus Pisanus*, continuador del *Liber Pontificalis* des de Lleó IX a Pasqual II, el qual s'adherí al cisma d'Anaclet II i en fou retret pel zel de Sant Bernat. Gatti ha cregut que seria el *Petrus*, successor del cardenal Anastasi, a qui pertanyeria aquest elogi funerari, el qual per consegüent hauria acabat la seva obra començada i encomanada. Poca cosa deuria mancar per al seu complement quan aquest va entrar en acció, ja que la consagració solemne de la basílica s'escaigué en el dia 26 de maig de l'any 1128, segons es desprèn d'un antic saltiri manuscrit, que Lonigo va veure en l'arxiu de la Basílica Vaticana, el qual contenia al principi un calendari, on a aquella data del mes es trobava anotat: *Anno MCXXVIII dedicatio ecclesiae s. Clementis* (9).

El nou edifici fou posterior de cinc anys a la basílica de Santa Maria in Cosmedin, també acabada de renovar profundament en l'any 1123. La tècnica de l'estructuració i de la decoració fou en molts punts semblant en una i en altra, sobretot en el material litúrgic. Ambdues construccions ja havien tingut anteriorment certes afinitats per les dates contemporànies de remenaments; encara foren concordes en la reedificació, i en els temps successius, en les diverses restauracions operades les tornem a constatar que són coetànies (10).

(8) Això és, entre la via Arenula i Plaça Cenci. — GATTI, *Di un nuovo monumento epigrafico relativo alla basilica di S. Clemente* en *Bulletino della Commissione Archeologica Comunale di Roma*, 1889, pp. 467-474. Aquest autor la publicà per primera vegada suplint les llacunes del marbre trencat.

(9) El publicà ARMELLINI, *Le chiese di Roma*. Roma, 1891, p. 131, n. 1; 2.^a edició, 1899, p. 135. — Un martirologi provinent de Montecassino de la fi del segle XI (*Cod. Vat. lat.* 4958) a la fi del iv Kal. Sept. (fol. 63 v) diu sobreafegit; *dedicatio sci. Clementis*. Segurament no es refereix a la nostra basílica.

(10) GIOVENALE, *La basilica di S. Maria in Cosmedin*. Roma, 1927.

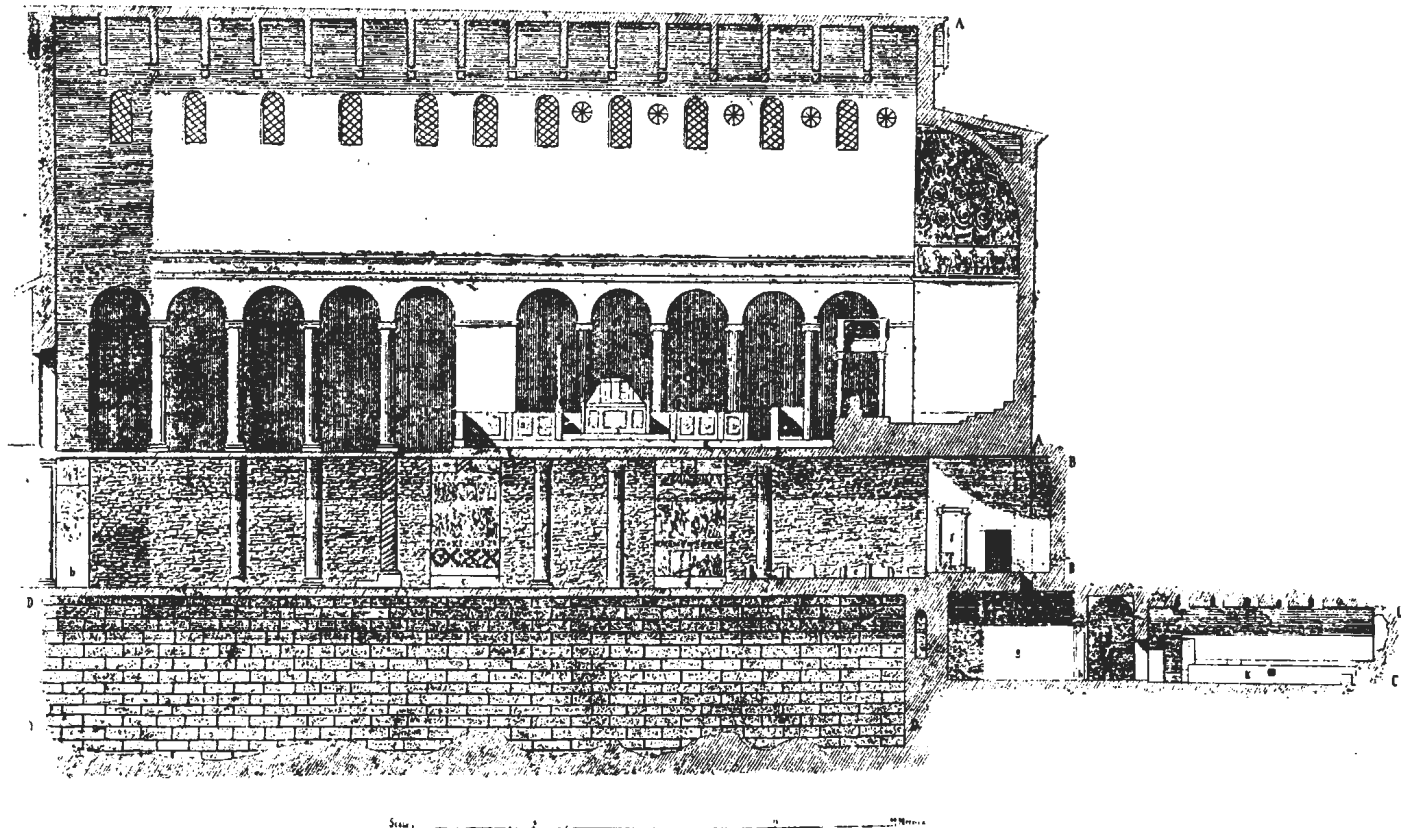


Fig. 1. — Esquema de superposició dels monuments a Sant Clement (DE ROSSI: *Bull. Arch. Crist.* 1870, tav. X-XI). AA, la basilica del s. XII, despüllada de les reformes posteriors; BB, la basilica soterrada i DD, la planta baixa d'un edifici del segle I on s'originà el títol eclesiàstic; CC, les restes d'un altre edifici clàssic de finals del s. I que foren adaptats a un santuari de Mitra.

2. ESTRUCTURACIO DE L'EDIFICI

Quan els arquitectes es disposaren a construir la nova basílica de Sant Clement, partiren de la base d'aprofitar tots els elements constructius de l'antiga que oferissin un fonament sòlid. Es trobaven davant d'un edifici ruïnós, conjuminat a diverses repeses i apuntalat en molts indrets, principalment després del terratrèmol de l'any 844 i de les injúries que sofrí amb l'incendi de Robert Guiscard en l'any 1084. Era impossible pensar en una reconstrucció total feta al mateix nivell, ja que amb les ruïnes i demolicions el pis del carrer s'havia apujat sensiblement al seu entorn fins a guanyar una alçada de gairebé 4 m. Era molt més econòmic, i garantia millor els resultats, emplaçar la nova construcció al pla del carrer, abatent les parts ruïnoses de la vella que serviren per omplir el subterrani; no calia més que reforçar les zones inferiors de les seves parets que es podien aprofitar, reomplint-les de material, sobretot dessor de les arcades de la primitiva basílica.

De fet, tot demostra que aquesta havia arribat en conjunt força sencera; però malmenada en els darrers temps, i amb la pressió contínua de la massa de terra més alta en els seus voltants, no oferia una resistència apropiada per evitar-li un esfondrament. Aquestes causes degueren determinar una reedificació des dels fonaments, la qual per la manera pràctica com fou acomplerta, conservant bona part dels murs consolidats en la seva base, ens duen a veure com no aixecaven una nova església damunt de les runes inservibles d'una de vella, sinó que bastiren un altre edifici reconstruint l'anterior a un nivell més alt (fig. 1). Aquest principi té la seva importància perquè ens declara el pensament dels arquitectes i ens explica el per què en la nova fàbrica fou conservada integralment la forma arquitectònica de l'antiga, fins a arribar a l'aprofitament de certs elements escultòrics i decoratius que foren trasplantats en el seu original, o bé copiats.

Els obrers del cardenal Anastasi començaren, doncs, per construir un mur espès de grosses pedres i fragments marmoris sota les arcades de les línies divisòries de les naus, tancant-hi les columnes; amb semblant material reforçaren les antigues obertures de la vella paret de la nau esquerra que foren buidades prèviament del material posterior que les farcia; es féu un mur nou dintre la nau central i deixaren intacta la paret lateral de la nau dreta (fig. 4). Això obeïa a què l'amplada de la nova construcció havia d'ésser menor, mentre es conservava la mateixa llargada. De manera que si la nau esquerra es mantenia en les mateixes dimensions, la nau central venia restringida des d'aquella fins al nou mur de fonament on s'assentava la nova filera de columnes; mentre la nau dreta quedava en proporcions menors, des d'a-



Fig. 5. — Dues arcades descobertes del mur de la nau central de la basilica soterrada. Aquest mur fou aprofitat, tot sencer, per tancar la nau dreta de la basilica del s. XII. Aquelles es veuen actualment sortint del paviment i trencades per la porta de la sagristia.

Fig. 6. — El *Protyron* del segle XII en el seu estat actual.



Fig. 6

Foto. Anderson

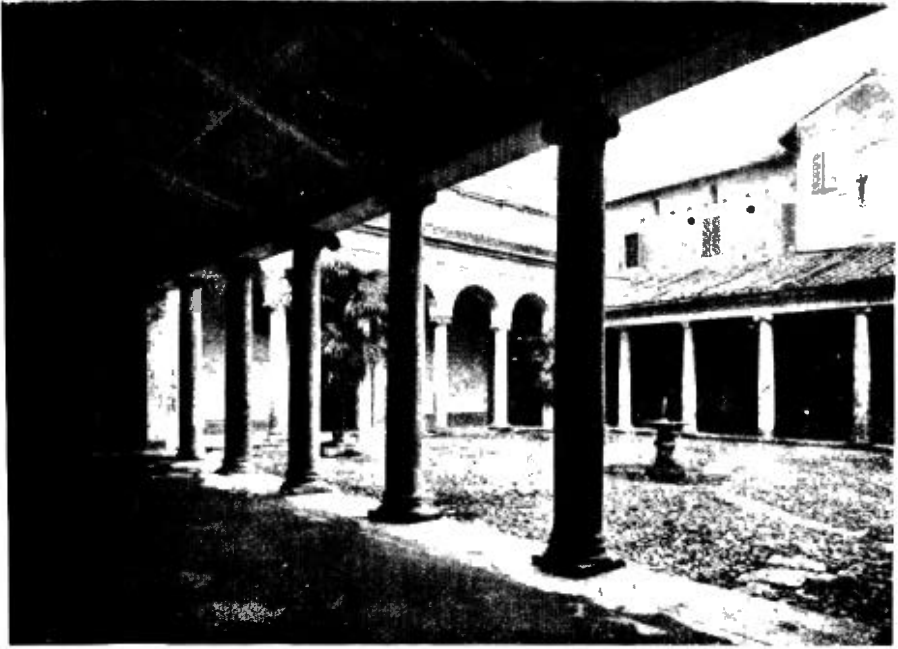


Fig. 7. — L'atri de la basilica en l'estat actual.

Foto. Anderson



Fig. 8. — Exterior de la construcció. La caixa de la nau dreta ve amagada per la capella de SS. Ciril i Metodi i per un petit edifici que hi està adossat.



Fig. 9. — Interior de la basilica en el seu estat actual després de les reformes de Clement XI.

Foto. Anderson

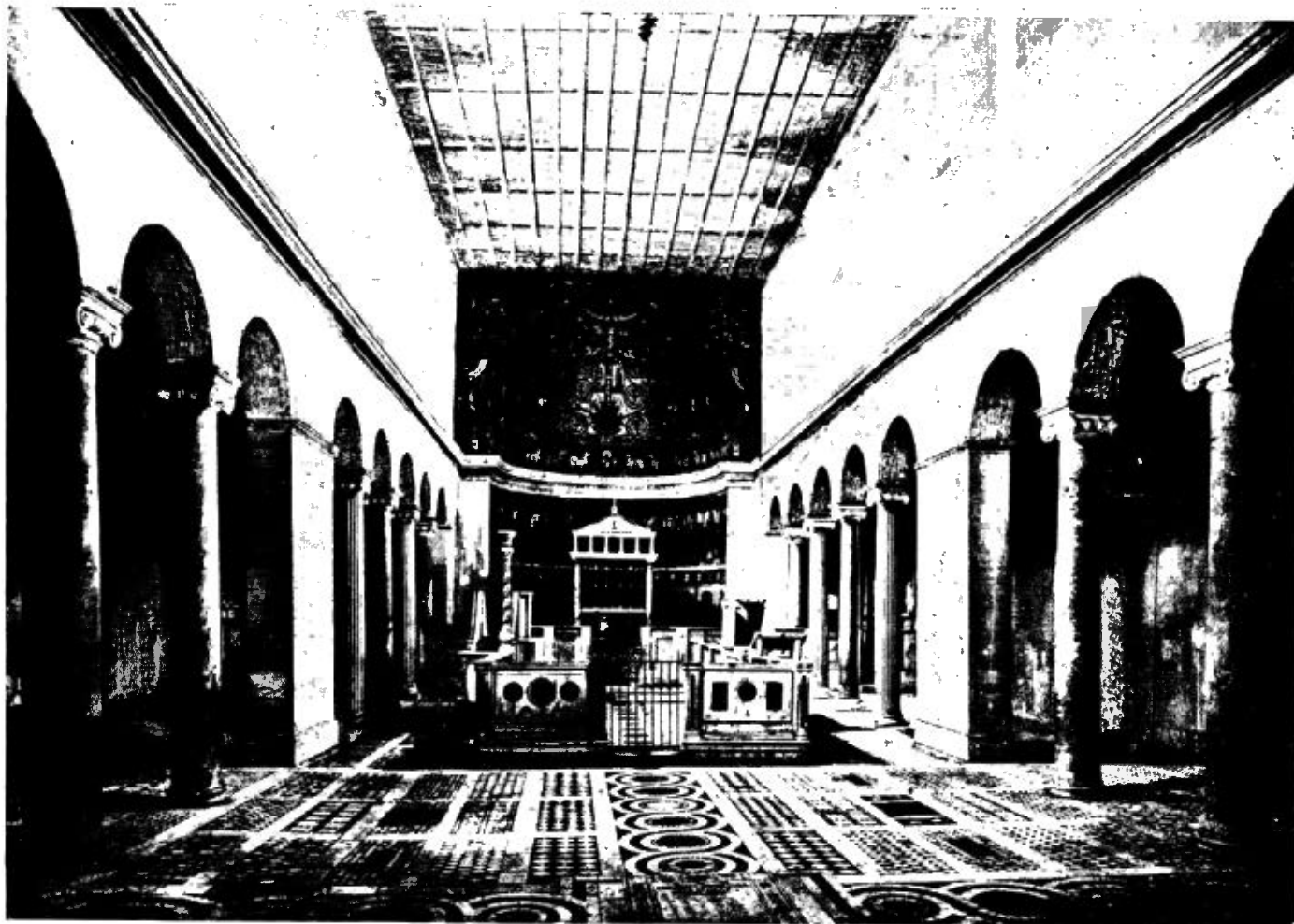


Fig. 10. — Interior de la basilica en el s. XII, amb l'obertura dels primitius finestrals i sense els estucs de Clement XI.

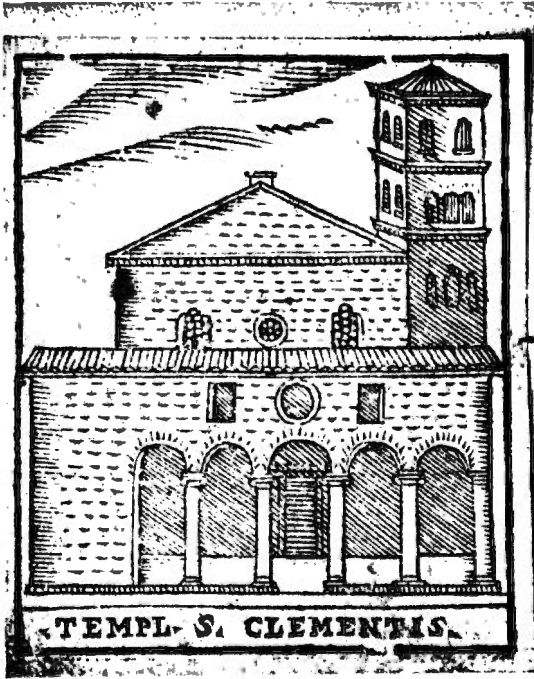


Fig. 12

Fig. 12. — Gravat publicat per Solinori, anterior a les reformes de Clement XI, que dona el campanar primitiu i el prospecte de la façana.

Fig. 13. — Façana de Clement XI i mur lateral de la nau central amb les finestres i restes del primitiu campanar en el començ de la nau dreta.



Fig. 13



Fig. 14. — L'absis i l'altar de la basilica.

Foto. Anderson ■

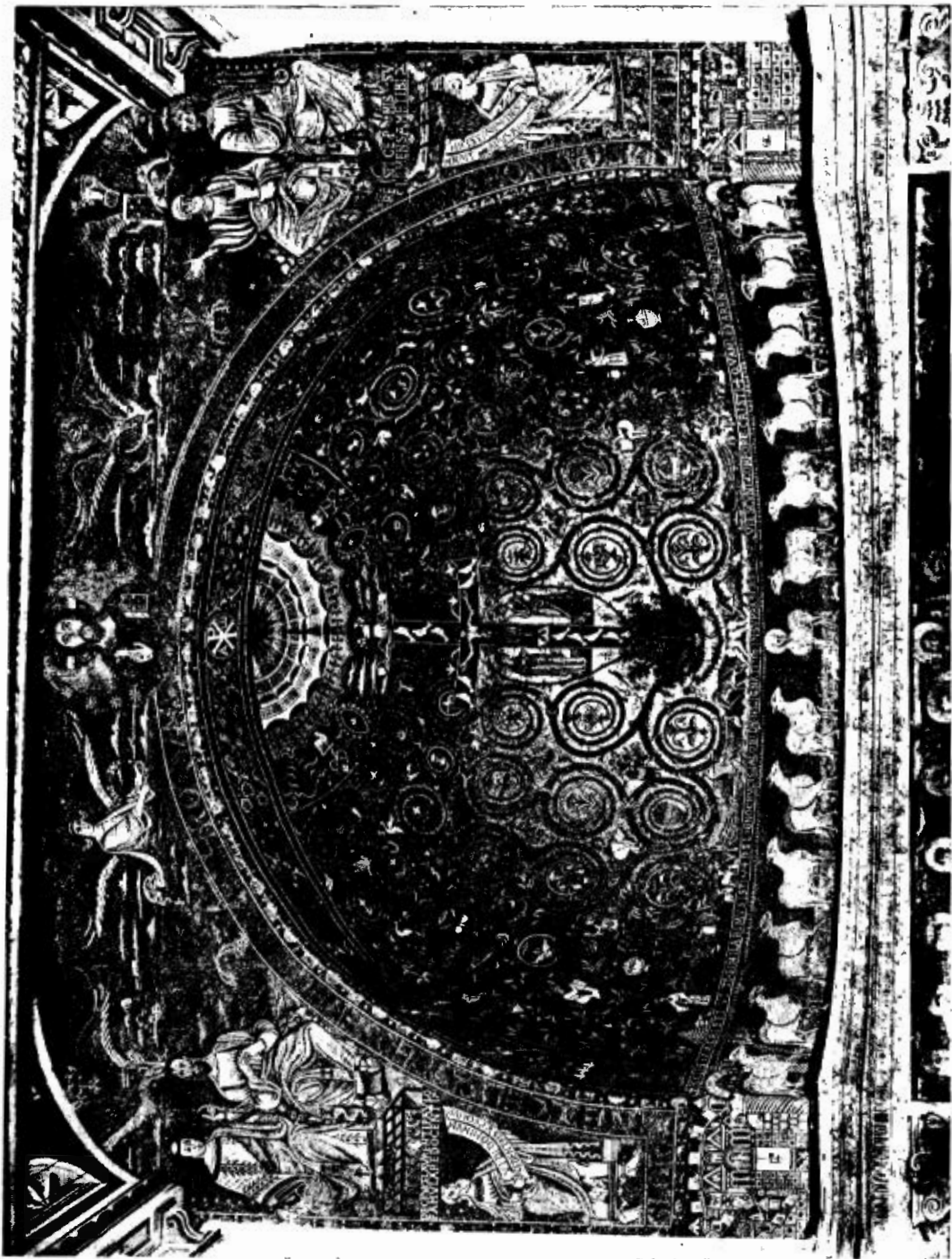


Fig. 15. — Mosaic absidal del s. XII.

Foto. Anderson

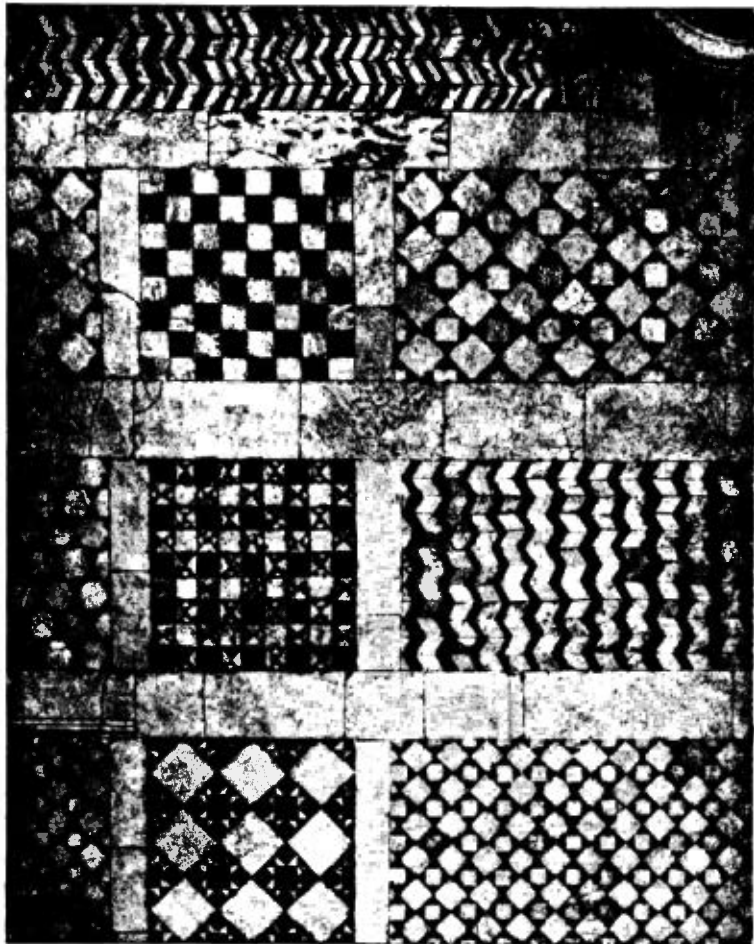


Fig. 16.— Mosàic del paviment del segle XII, corresponent a la nau lateral.

Fotos. Anderson

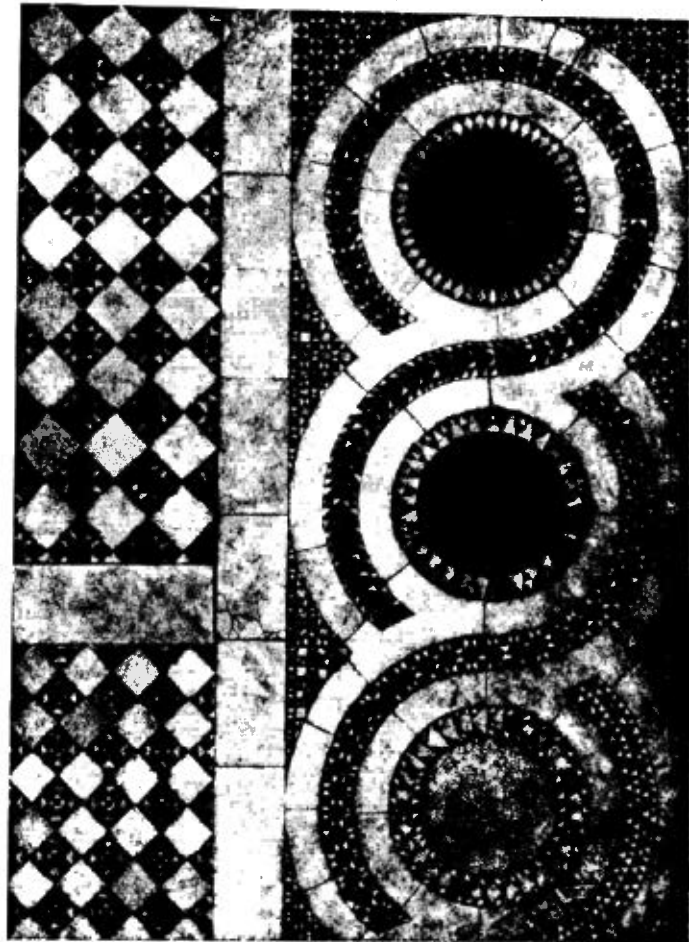


Fig. 17.— Mosàic del paviment del segle XII, corresponent a la nau central.

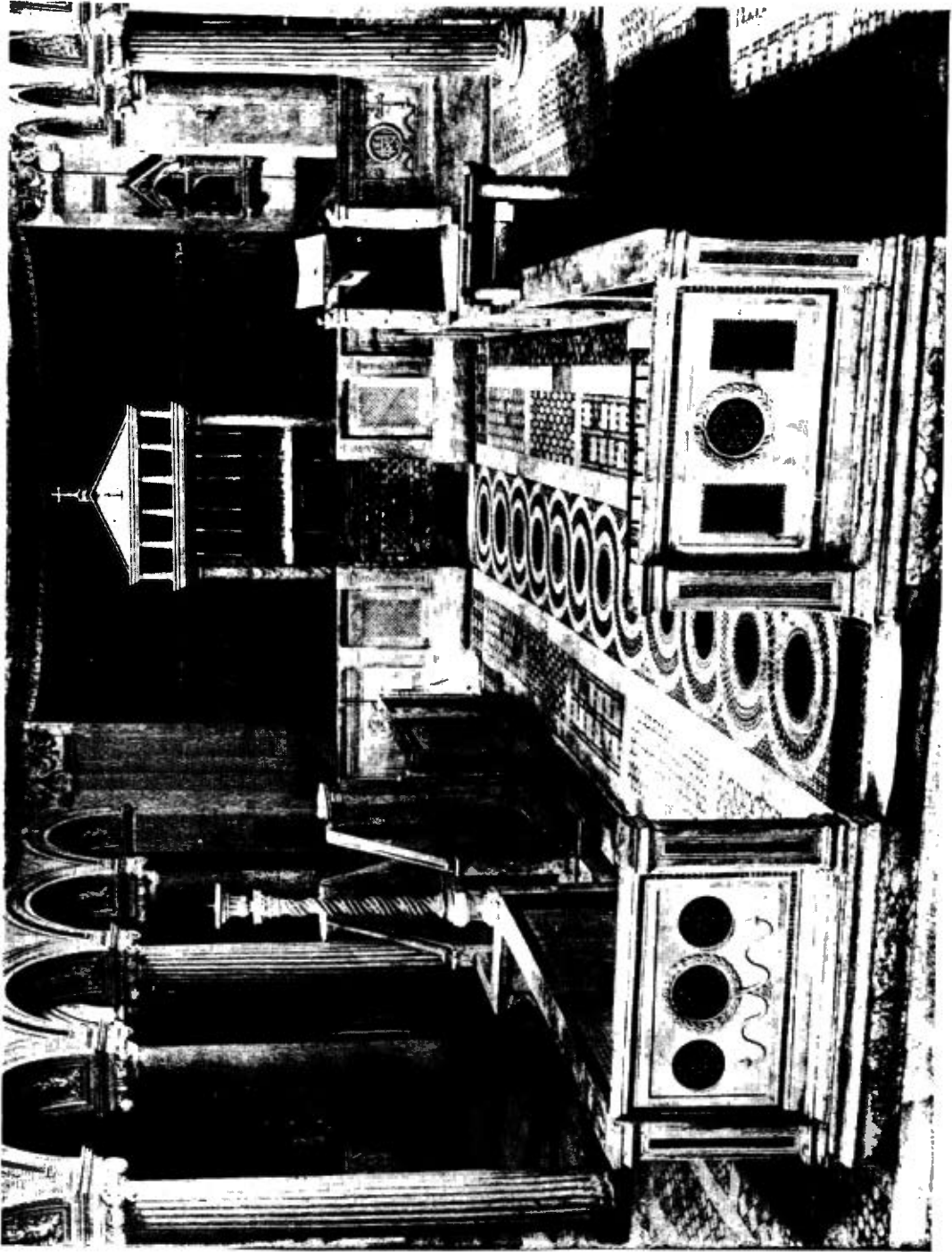


Fig. 18. — La schola cantorum i l'altar.

Foto. Anderson



Foto. Anderson

Fig. 20. — La cadira episcopal del segle XII i la decoració de la part baixa de l'absis.

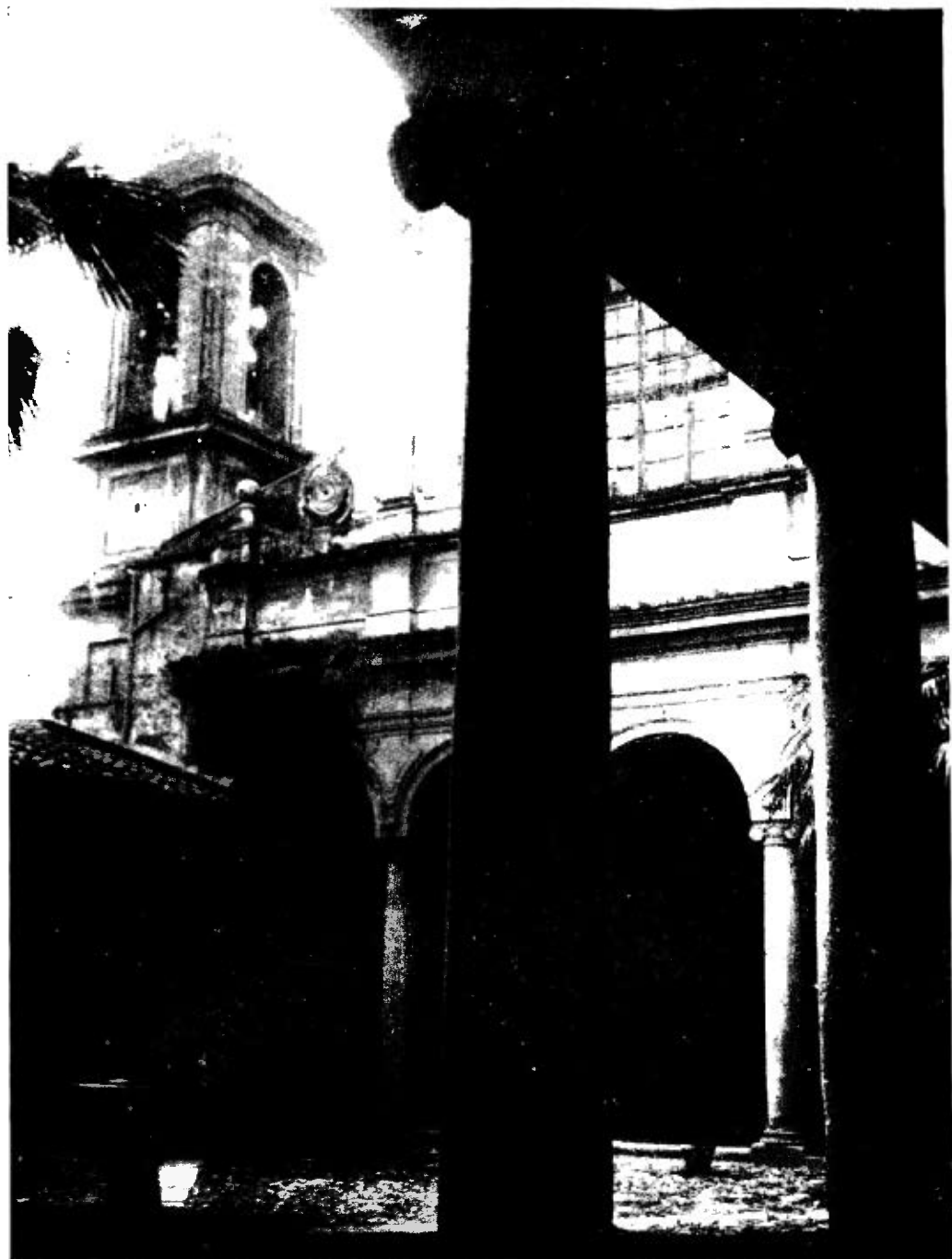


Fig. 22. — El campanar del s. XVIII i la façana actual de Clement XI.

questa, fins a la paret de la nau central de la vella basílica, prescindint del tot de la seva antiga nau dreta. El vell absis, naturalment degué ésser abatut i fou reconstruït en diàmetre menor, proporcional a la novella nau central. També fou abatuda la paret lateral esquerra d'aquesta perquè en el seu lloc s'havien de posar les columnes. Sembla que des del nivell del carrer la paret externa de la nau esquerra seria suprimida i represa de bell nou; és difícil de dir si succeí una cosa semblant amb la de la façana, tal com de fet tingué lloc en les parets de l'altre cap de les naus, als costats de l'absis. En canvi com a paret externa, en la nau dreta, fou conservada íntegrament la mateixa que s'aixecava damunt de la filera dreta de les columnes de la nau central fins a la seva màxima altura, com ho proven encara l'aparell típic de construcció damunt de les arcades, en part descobertes (fig. 5), i les restes de línies geomètriques decoratives en vermell que es poden veure en la faç externa des de les cambres superiors del convent adjunt. Aquesta paret anava primitivament oberta per nou finestrals els quals degueren ésser emmurallats en aquesta ocasió i que avui no hem pas pogut verificar.

Amb les runes de les parets que s'abatien i amb terra portada dels volts, s'omplí el buit subterrani fins al nivell del carrer, colgant els murs espessos que serviren per als fonaments. Damunt d'ells vingueren edificades les noves parets, amb aparell de maons bastant regular, relligant-les amb la que s'aprofitava: s'aixecaren les noves columnes i arcuacions internes al seu damunt, fins a la coberta total de l'edifici, més alta en la nau central que en les dues laterals.

Un nou atri precedí la construcció, reproducció també en menor amplada del primitiu que s'abandonava al dessota, però de majors dimensions que la façana de la basílica. Això degué obeir possiblement a què en la construcció de l'ala dreta el nou mur extern fou refet damunt de la vella columnata d'aquest pòrtic, mentre la nova era avançada cap a l'interior (11). No coneixem exactament com foren aprofitats els elements del vell atri, però les restes de les dues pilastres angulars i de dues columnes en el pòrtic de davant de la vella façana, ens indiquen que succeí una cosa igual com en els murs de la basílica.

La basílica del cardenal Anastasi és íntegralment la mateixa que ens deixaren els seus operaris en l'any 1128, llevat d'algunes modificacions accidentals i reformes posteriors esdevingudes sobretot en el segle XV i en el segle XVIII. Tractarem de donar-ne una descripció ajustada, reservant-nos de remetre a cada restauració i fets posteriors les noves modalitats aportades, en-

(11) CANINA, *Esposizione sull' Architettura dei tempi cristiani*. Roma, 1843, p. 53. No compregué com l'atri era més ample que la basílica; per això recorregué a pensar falsament que en l'origen tindrien igual amplada i que per efecte d'una restauració la nau dreta hauria estat refeta transportant la paret més endins, tal com ha deixat significat en la planta que en dona tav. VIII.

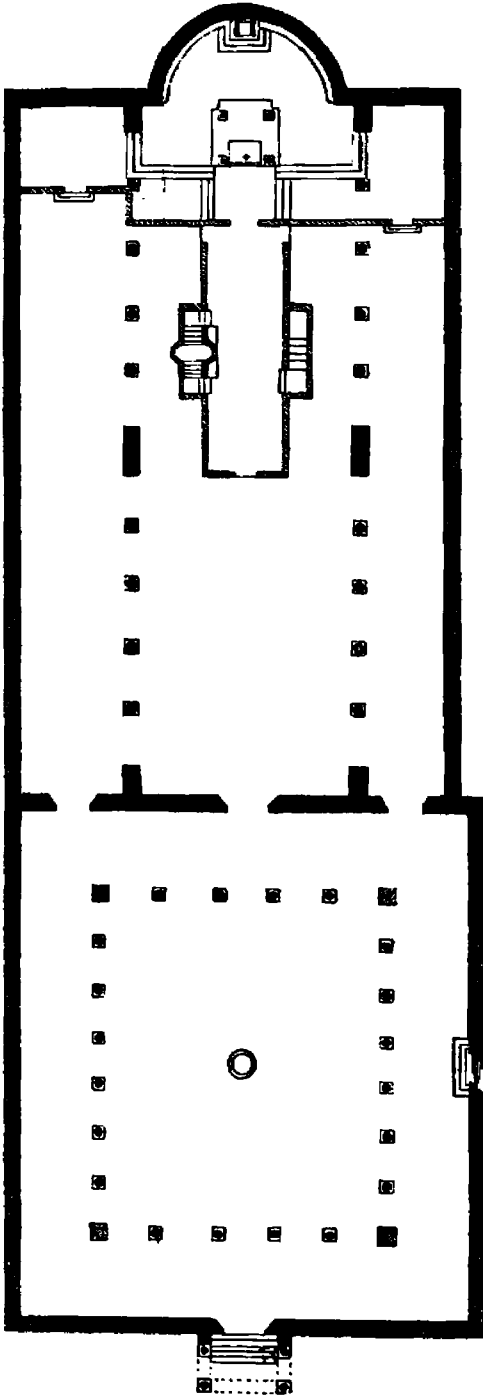


Fig. 2

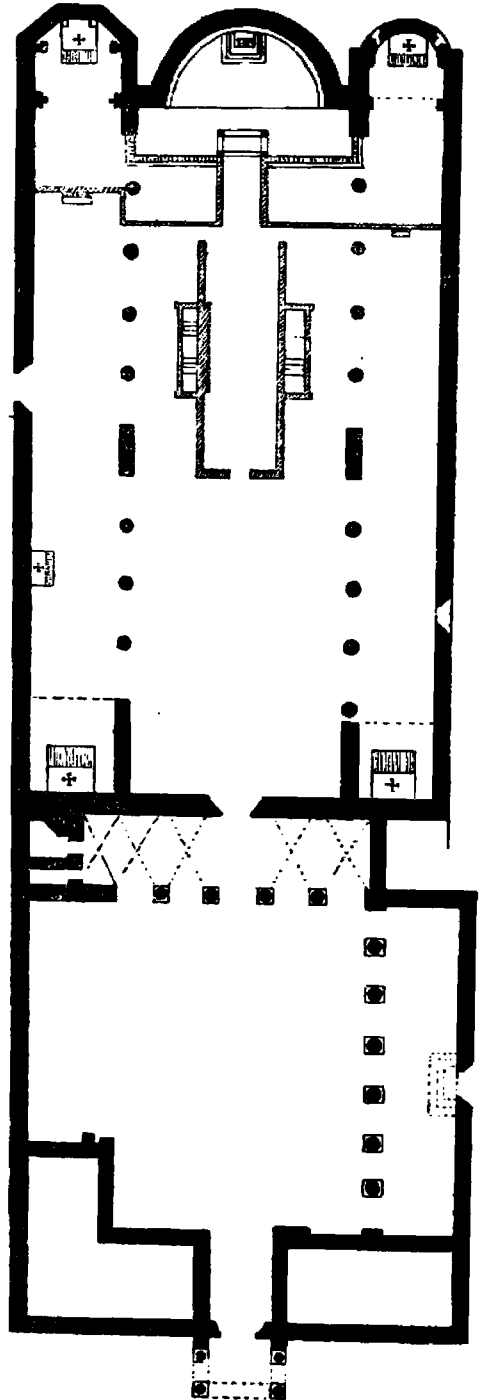


Fig. 3

Fig. 2. — Planta de la basilica de S. Clement tal com fou deixada en el segle XII.

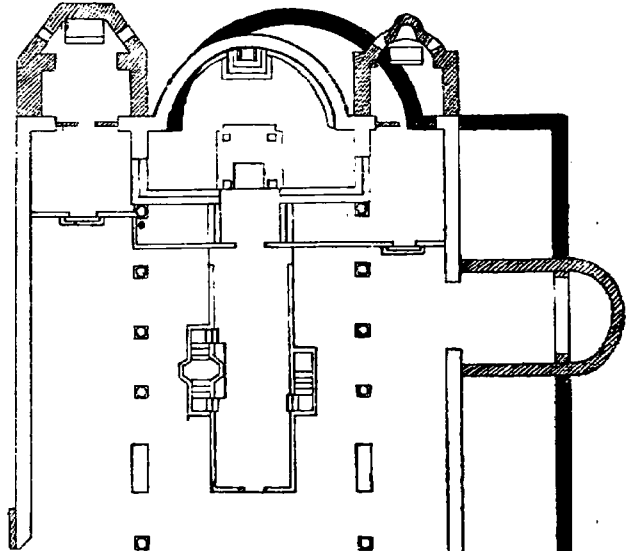


Fig. 3. — Planta donada per RONDINI (De S. Clemente, Roma 1706. Tav. III, p. 326) que ens indica el seu estat abans de les reformes de Clement XI en 1715 i amb totes les juxtaposicions sofertes des del s. XII.

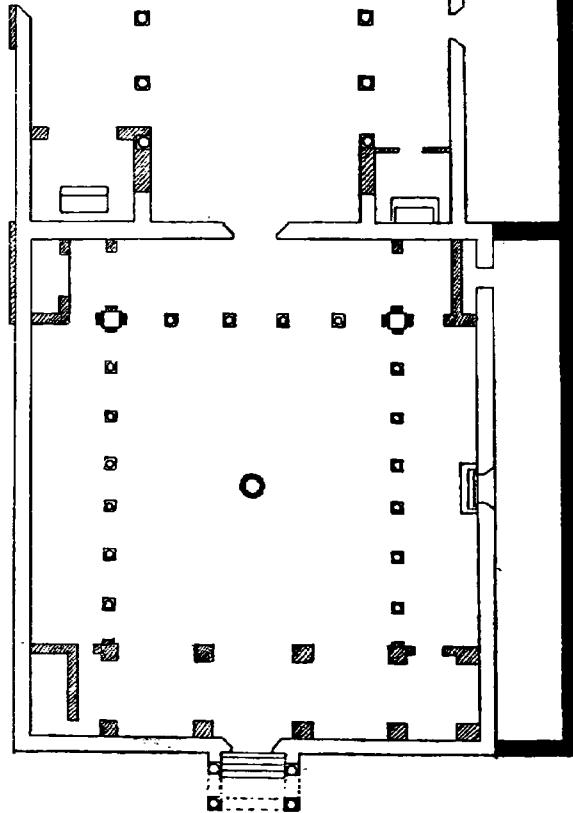


Fig. 4. — Planta de la superposició de la basilica superior actual damunt de la primitiva soterrada. Aquesta ve indicada en pla negra. La del s. XII en blanc i les reformes fetes, en traços ratllats.

Fig. 4

tenent que totes les parts i elements que anem a descriure existeixen encara, a menys que no n'assenyalem la supressió.

3. DESCRIPCIO DE LES SEVES PARTS

a) EL PROPYLEU

En la porta d'ingrés a l'atri des del carrer (fig. 2) es construí un *propyleu* o *protyron* (12), petit pòrtic posat sobre quatre columnes de marbres i dimensions distintes. Damunt de dues mènsules posades sobre els capitells s'aixeca la coberta a quatre pendents indicades per una coronisa de maons amb petites mènsules de marbre que assenyalarien la teulada, avui realçada a una sola pendent per un cos posterior (fig. 6). L'interior presenta una volta a creuera amb vestigis de decoració pictòrica (13). Mitjançant set esglaons es puja fins a la porta emmarcada per un bastiment de fragments marmoris d'entrellaços lombards aprofitats d'elements corresponents a l'edifici anterior (14).

b) L'ATRI

Aquest apareix avui (fig. 7) segons les reformes posteriors, sobretot després de la reedificació operada en 1715, ja que manca per tot arreu de les característiques coronises de maons sobre petites mènsules de marbre. Integralment en la forma, però, és el mateix amb quatre columnes en el pòrtic d'ingrés, i en el seu correlatiu, de davant de la façana de la basílica, i sis columnes en els dos laterals. Damunt dels quatre pòrtics s'aixecaria immediatament la teulada, tal com veiem en els dos laterals. Es difícil de precisar si el *puteus vetustis circumscriptus lapidibus qui aliquid sapit antiquitatis* (15) que en el segle XVIII es veia encara davant del pòrtic de la dreta, on comença l'escala d'ingrés al convent adjunt, sigui el *cantharus* que actualment figura en mig de l'atri i del qual cap autor no parla.

El pòrtic anterior a la basílica, tingué la teulada a ras dels altres, ados-

(12) El *protyron* de la basílica de S. Maria in Cosmedin, construït vers l'any 1100, era originalment a dues soles pendents, com l'altre també contemporani de S. Cosimato (GIOVENALE, *loc. cit.*, p. 245).

(13) Una pintura era ja gairebé indesxifrabable en temps de CIAMPINI (*Vetera Monumenta*, 1747^a, p. 14), i així romangué a través RONDININI (p. 278) i DE BURGO (p. 394). Encara subsisteixen, de capitell a capitell, les tres barres de ferro amb les anelles que aquells autors hi veieren i que servirien per a penjar-hi cortinatges.

(14) Un altre fragment lombard es veu en l'angle dret del pòrtic de l'atri davant la basílica, empotrat a la paret. Un segon fragment, pertanyent a un cancell, pavimentava el voraviu del pòrtic de la dreta en el segon intercolumni. En la part subterrània n'hi ha alguns més de conservats.

(15) RONDININI, *De S. Clemente*. Roma, 1706, p. 280. — DE BURGO, *Hibernia Dominicana*, 1762, pp. 394-395. Fou posada en mig en 1868 (MULLOOLY, *l. c.*, p. 263).

sada a la façana, i comunicava amb l'interior de la basílica mitjançant tres portes, una corresponent a cada nau (16), per tal com els altars que avui han fet desaparèixer les dues laterals són molt posteriors i primitivament la basílica no tingué altre ingrés que per l'atri (17).

c) L'EXTERIOR BASILICAL

L'aula basilical fou deixada com una gran sala quadrangular capçada solament per l'absis central. La típica coronisa de maons amb mènsules de marbre segueix totes les línies superiors externes de l'edifici. Desapareguda avui en la façana a causa de les modificacions que sofrí, existeix assenyalant la pendent de les teulades en les dues naus laterals i en l'absis, i també en tot el carrat de la nau central (fig. 8). La manca d'ella en les pendents del timpà anterior i posterior d'aquesta i la mateixa construcció en pedra i argamassa, i no en maons, fa admetre com el timpà sigui una reforma posterior de quan es canviaren les encavallades en el segle XV (18). Ordinàriament és molt possible que en aquests indrets la teulada fes pendent. En la nau lateral dreta la coronisa de maons ens indica com la teulada fou restituida a més alçada en canviar les encavallades, cosa que es verifica en el seu interior on han quedat en el seu lloc bona part de les mènsules artigues i l'imprompta de les teules que arrencaven del mur. Aquestes tenien una amplada de 0'30 m. i anaven a 0'60 m. damunt de les mènsules sobre l'embigat sostingut per les encavallades, que, segons la posició d'aquelles senzilles mènsules de marbre, a dos metres de distància l'una de l'altra, ens és possible de restituir perfectament amb certesa. Cal anotar també com la teulada de l'absis presenta una mitja llanterna atrofiada de poca altura.

d) L'AULA INTERNA

L'interior de l'edifici presenta les tres naus dividides per dues fileres de vuit columnes, en mig de les quals, amb quatre columnes per banda, s'aixeca en quiscuna un gros pilar que talla tota l'alçada de la nau central i es fa visible des del seu exterior (19). Deu arcuacions reuneixen els pilars i columnes

(16) L'única porta que podria haver mancat seria la d'ingrés a la nau dreta, ja que en aquest lloc s'emplaçà el campanar.

(17) P. UGONIO en *Storia delle stazioni di Roma* (Roma, 1588, f. 122 v.) diu que en el lloc de la basílica de Sant Clement è fama che esso Clemente ricevesse S. Barnaba quando venne a Roma, si come era già dipinto è scritto sotto l'arco nella prima entrata della chiesa dove fin'hoggi si legge il frammento di un verso che dice: BARNABAS ROMAE... VR dove quel che manca credo io che diceva A CLEMENTE EXCIPITUR ovvero HOSPITATUR.

(18) GIOVENALE, *La basilica di S. Maria in Cosmedin*. Roma, 1927, p. 247, n. 1. La mateixa cosa es verifica en altres esglésies contemporànies, com en la de Santa Maria in Cosmedin, Santa Agnès i Sant Bartomeu.

(19) B. MELLINI cregué erròniament que en el seu interior hi havia una columna murada (*Dell'antichità di Roma, Cod. Vat.* 11905, f. 16).

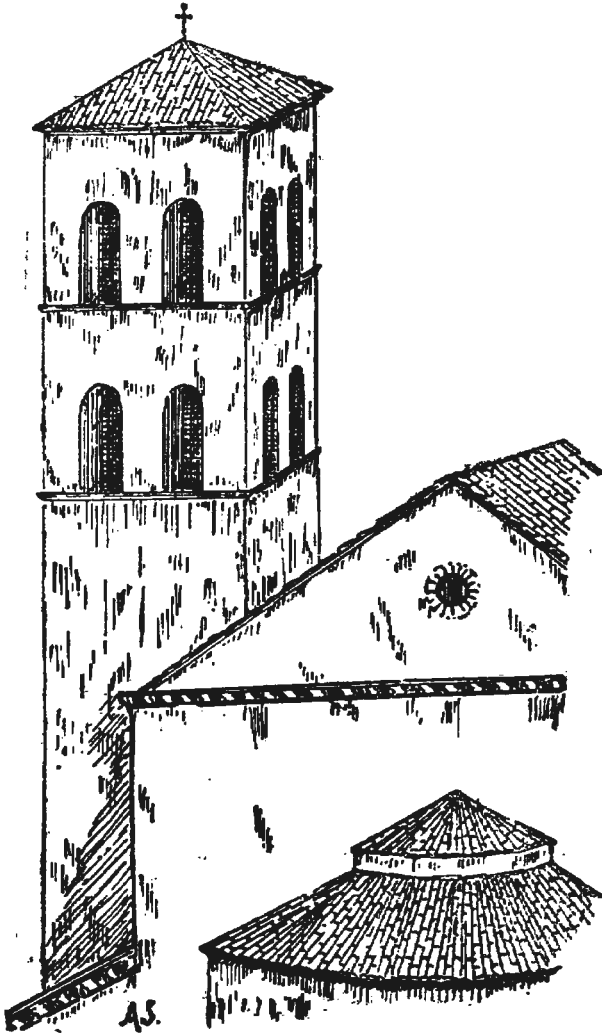


Fig. 11. — Dibuix publicat per Serafini (*Torri Campanarie*, Roma 1927, f. 255) que ens fa veure el primitiu campanar.

per banda, avui sota una crosta de guix que amaga els primitius capitells i els dóna una factura i un estil igual (fig. 9). Al damunt reposen les dues parets destinades a rebre les obertures per a la il·luminació de l'interior. Avui tres grans finestral quadrangulars en cada una ocupen tot el camper enguixat: en l'exterior, però, han romàs les finestres antigues tapiades. Eren cinc per banda del gran pilar central, una corresponent al damunt de cada arc, de 2 metres d'alçada per 0'60 m. d'amplada, amb la particularitat que en la segona secció de cada costat (fig. 10), des del pilar fins a l'absis, anaven alternades amb uns ulls rodons de 0'80 m. de diàmetre (20). Sembla que les parets més baixes de les naus laterals també anirien proveïdes de finestres, segons hem pogut veure algunes restes, corresponents a l'esquerra, que donen unes finestres més reduïdes de 1'25 d'alçada per 0'37 d'amplada. Res no podem dir de la façana avui desapareguda (21): en canvi, a l'altre cap, on també foren destruïdes les dues parets llises que tancaven les dues naus laterals quan posteriorment es construïren les capelles, ens resta l'absis central, en tota la seva integritat, que mai no posseí cap obertura.

El sostre en la seva part interna avui mostra el feixuc enteixinat que hi féu posar el papa Clement XI en 1715. Si bé és veritat que en el segle xv les encavallades apareixien descobertes, com ho demostren encara unes pintures de l'època que decoren la faç interna del timpà sobre l'absis (22) i de les dues rampes sobre les naus laterals, sembla més probable que des d'un principi hi hauria un enteixinat senzill que cobriria tota l'envergadura de les bigues. Tots els sostres posteriorment reformats n'han fet perdre les traces, però exemples coetanis i la manera de fer en aquestes èpoques inclinen a creure en l'existència de la coberta interna.

e) EL CAMPANAR

No podem prescindir de parlar del vell campanar avui desaparegut i que sembla coetani de les obres del cardenal Anastasi. El campanar actual en un angle de l'atri, adossat a la nau esquerra i fora d'ella, és una obra posterior, com indica el seu estil, que tots els autors han volgut veure reconstruït en el lloc mateix de l'antic. Però un dibuix antic (fig. 11) que ens fa veure la basi-

(20) La basílica de Santa Creu en Jerusalem o *Sessoriana*, que tingué una sola nau fins al segle XII, en aquesta època fou dividida internament a tres naus i es muraren les cinc grans finestres laterals, originals en cada banda, obrint-li sols petites finestres llargues, alternades igualment amb d'altres de rodones. (SANTI-PESARINI e BIASIOTTI, *Pittura del XII secolo, scoperte nella basilica di S. Croce in Gerusalemme a Roma* en *Studi Romani*, 1913, p. 264, figs. 6 i 7.)

(21) L'ull central, flanquejat per dues finestres, com ens fa veure un boix del segle XVI (fig. 12), podria admetre's com original si no fos per la forma gòtica amb què aquelles s'ofereixen, cosa que també podria ésser deguda a una reforma de les obertures primitives.

(22) Vegeu: GIOVENALE, *La basilica di S. Maria in Cosmedin*. Roma, 1927, p. 265, fig. 80. Les traces foren reconegudes en aquesta basílica.

lica pel costat de l'absis (23) i un gravat (fig. 12) que ens la dóna pel davant, publicat per Solinori en 1588 (24), ens assenyalen com en el segle XVI encara subsistia la vella construcció per les campanes, en l'estil típic dels campanars romans del segle XII, no en aquell indret, sinó en l'altre costat, al capdavant de la nau dreta i dintre d'ella, a flanc de la façana. De fet, en mig de les construccions reformades i sobre l'actual altar dedicat a Sant Domènec, hem pogut reconèixer les restes d'alguna paret que formaria aquella construcció, amb vestigis d'una finestra (fig. 13) i demés es remarca com en la part subterrània els murs són doblement reforçats com a fonament de la torre. Per la forma externa d'aquest campanar tant el dibuix com el gravat citats estan d'acord en el nombre de cossos d'elevació, discrepen només en quant a les finestres que preferiríem acceptar segons les dóna el gravat, per la millor justesa d'execució fins a assenyalar les coronises de maó amb les mènsules.

f) LA DECORACIÓ MURAL

No cal dir com l'intern de la nova basílica, en les grans superfícies llises de les seves parets, trencades solament per les obertures de les finestres, aniria tot decorat amb escenes pictòriques relatives al Vell i al Nou Testament, tal com era la usança de l'època, que ens ha deixat semblants cicles en altres basíliques coetànies, immediatament després de la construcció (25). Avui tot ha desaparegut a través dels segles i si una decoració pictòrica hi fou reconeguda, ja gairebé indesxifrabla, amb ocasió de les restauracions del 1715 (26), era ja posterior, deguda a un pinzell de la quinzena centúria que degué refer les primitives figuracions o bé més probablement n'hi degué crear de noves. L'única part decorada que té un regust primitiu es troba solament en l'absis (fig. 14). Aquest presenta la conca i l'arc exterior revestits de mosaic; sota la coronisa vénen pintats els apòstols i més avall hi ha la zona inferior amb motius ornamentals.

g) ELS MOSAICS DE L'ABSIS

Són de tipus estilístic molt diferent els mosaics (27) de la conca i el de l'arc triomfal (fig. 15). Aquest presenta en el centre, dintre un cercle estrellat,

(23) SERAFINI, *Torri campanarie di Roma e del Lazio nel medioevo*. Roma, 1927, f. 255, pàg. 96.

(24) SOLINORI, *Stazioni delle chiese di Roma per tutta la Quaresima*, etc. Roma, 1588. En les edicions següents i en altres guies de Roma vingué reproduït, com en FRANZINI, en ZANNETTI i en FELINI.

(25) Com a S. Maria in Cosmedin, acabada en 1123, i a Sant Joan *ante portam latinam*, reconstruïda en 1190, que ens ha llegat el cicle millor conservat.

(26) *Pittura nel titolo di S. Clemente riconosciute d'ordine della Santità di Nostro Signore questo dì 13 Maggio 1715* (Cod. Vat. lat. 9023, fols. 212-215).

(27) Aquests mosaics han sofert algunes restauracions. El *còdice Vallicellii*, G. 16, conté papers del Severano de començos del segle XVII, el qual fou vist per RONDININI

el bust de Jesucrist portant el llibre gemmat amb la mà esquerra velada, mentre beneeix amb la dreta. Dos a cada costat, segueixen els símbols dels Evangelistes duent una corona els del centre i un llibre els dels extrems. A la banda dreta, després d'una palmera i la llegenda AGIOS PETRVS, segueix Sant Pere, assegut al costat de Sant Clement, amb un ròtül mig obert a l'esquerra i mostrant-li Crist amb la dreta alçada, segons explica la llegenda al dessota: RESPICE PROMISSVM | CLEMENS A ME TIBI XVM: aquest sosté una àncora amb l'esquerra, assenyalant-la amb la mà dreta i al dessota es veu una nau, per fer al·lusió al seu martiri ja que fou llençat a mar i exiliat a Chersona. A l'altre costat, també després d'una palmera i de la llegenda AGIOS PAVLVS, ve Sant Pau amb un ròtül a mig plegar que sosté amb l'esquerra, assegut al costat de Sant Llorenç qui sosté una creu de llarga tija amb l'esquerra, mentre amb la dreta assenyalava les graelles, al·lusives al seu martiri, que té als seus peus; una llegenda al dessota: DE CRUCE LAVRENTI PAVLO | FAMULARE DOCENTI, és l'explicació de l'escena segons la gran veneració tinguda sempre a Roma al seu diaca màrtir. Dessota d'aquestes escenes es veuen a cada banda dos profetes: a la dreta IEREMIAS dret amb gran ròtül obert, on es llegeix: HIC EST DS NR ET N ESTI | MABITur ALIVS ABSQue ILLO i a l'esquerra ISAIAS igualment amb un ròtül que diu: VIDI DOMINVM | SEDENTEM SUPER SOLIVM. Vorejant el gran arc una inscripció: GLORIA IN EXCELSIS DEO SEDENTI SUPER THRONVM ET IN TERRA PAX HOMINIBVS BONE VOLVNTATIS. Les figures d'aquesta composició són generalment executades en tesselles blanques predominants sobre camper daurat: per la manera d'ésser presentades i combinades i també per la paleografia de les lletres quadrades sense forma gòtica, De Rossi ha remarcat el parentiu que tenen amb la composició també de damunt l'arc absidial de Santa Maria in Transtevere (28).

El mosaic de la conca absidial ve enquadrat sota l'arc per una faixa ornamental de fulles, flors i fruites, en mig de la qual, dintre un cercle, apareix el monograma de Crist, flanquejat per l'*alpha* i l'*omega*. En l'interior i en la part del damunt es despleguen unes zones geomètriques semicirculars i concèntriques, com es veuen ja figurades en les més antigues composicions musives i que poden correspondre a un concepte plàstic de les esferes celestials, en l'última de les quals apareix la mà de Déu portant una corona. Al dessota s'estén la zona major en mig de la qual campeja una gran creu amb tres coloms en el braç superior, dos en quiscun dels laterals i cinc en l'inferior, i Je-

(De S. Clemente, etc., p. 304) i dóna una descripció acurada del mosaic abans que fos més restaurat. També el copia CIACCONIUS (Cod. Vat. lat., fols. 198 i 203 v.).— Fou reproduït per DE ROSSI, *Mosaici cristiani delle chiese di Roma*, Roma, 1899, tavola XXIX.— WILFERT, *Die römischen Mosaiken und Malereien*, vol. I, tav. 117-118.

(28) DE ROSSI, *Mosaici*, Roma, 1899, tav. XXIX.

sucrist crucificat en mig, amb una tovallola des de la cintura fins als genolls i amb els dos peus sobre un subpedani. Al costat dret de la creu va figurada la Verge Maria amb els dos braços alçats en gest aclamatori, i a l'altre, Sant Joan, sostenint el mantell amb l'esquerra, mentre amb la dreta també aclama a Jesucrist. La creu sobresurt d'una massa de fullatge, en forma d'una pinya des de la qual arrenca per banda una planta estilitzada que es desplega per tota la conca en anelles arriassades de fullatges i flors, entre les quals volategen ocells i amorets, acabant en flors esquemàtiques i paneres de fruita. Quatre figures diminutes, entre el ramatge, representen els quatre doctors de l'Església, Sants Ambròs, Gregori, Jeroni i Agustí, amb volums oberts, intercalats entre tants altres grups de personatges anònims que semblen presos de la vida real i podien tenir relació amb els artistes o donadors. La gran massa de fullatge d'on arrenca la vinya amb la creu, emergeix d'un petit turó, en la part baixa, que dona origen als quatre rius del paradís; dos cérvols amb altres ocells i paons acudeixen a abeurar-s'hi, mentre a cada banda s'estén una plana amb escenes de la vida del camp, de pasturatge a la dreta, i de cura dels animals domèstics a l'esquerra. Un fris inferior segueix horitzontalment tota la conca portant una inscripció composta de dos dístics, l'un explicatiu de la gran composició i l'altre referent a les relíquies contingudes, disposats, però, de manera que aquest segon va intercalat entre els dos versos del primer, precedit i acabat d'una creu equilàtera. De manera que la lectura cal ésser interpretada així:

+ ECCLESIAM CRISTI · VITI · SIMVLABIMVS ISTI ·
 + QVAM LEX ARENTEM: SET CRVS FACIT ESSE VIRENTĒ
 + DE LIGNO CRVCIS · IACOBI DENS · IGNATI^{Que} ·
 INSVPRASCRIPTI · REQVIESCVNT · CORPORE · CRISTI ·

El segon dístic declara que, en l'indret de la imatge del Crucificat, foren deposades, en alguna cavitat, relíquies de la fusta de la Veracreu, d'una dent de Sant Jaume, i de Sant Ignasi, certament el d'Antioquia. El primer dístic exposa el concepte de la composició que no expressa altra cosa que la gran unitat moral de tota l'Església, de tots els fidels, representats pels ocells i la vinya, amb els apòstols figurats pels dotze coloms en la creu, amb Jesucrist Crucificat mitjançant el misteri de la redempció que vivifica les ànimes, operat en el gran sacrifici de la Divina Victima que Déu accepta atorgant-li la corona de victòria que baixa de les esferes celestials. Acaba de completar aquest sentit de la composició la faixa inferior del mosaic que figura en cada extrem, posades en la façana de l'arc, les ciutats místiques de Jerusalem i Betlem amb les portes de les muralles obertes per a donar pas a sis ovelles que surten de quiscuna, figures dels dotze apòstols, que es mouen cap al centre vers l'Anyell immaculat.

Els antics autors posats a datar tota aquesta gran composició musiva de l'absis (29), digueren erròniament que fou executada en l'any 1299, portats a interpretar malament una inscripció de caràcter gòtic incisa en marbre i que es troba un xic més avall, en el marge de l'absis, la qual dona aquella data, però es refereix solament al bellíssim tabernacle eucarístic que té al dessota (fig. 14). El mosaic és certament anterior i contemporani de la construcció de la basílica. Es més: la gran composició interna de la conca té un sabor més antic en les seves línies generals i es pot relligar molt bé amb les similars composicions musives del gran esplendor monumental cristià dels segles v-vi, tal com la de l'oratori del baptisteri del Laterà i altres de Ravenna. Mons. Wilpert (30) ha pensat que llevat de les figures del Crucificat amb la Madona i Sant Joan, les dels doctors i alguna altra, que serien una adjunció feta en aquests segles pels artistes del cardenal Anastasi, tota la gran composició amb la vinya desplegada i la creu en mig, decorada amb les soles figures de les dotze colomes, podria provenir, en tot el seu conjunt, de l'absis de la basílica vella que devia abandonar-se, des d'on s'hauria transportat a l'absis de la nova amb aquelles interpolacions. Cal advertir que si les raons artístiques poden fer admetre aquesta conclusió, les raons d'emplaçament s'hi oposen, car l'absis de la vella basílica tenia gairebé tres metres més de diàmetre que el nou (fig. 4). Podria ésser, però, que donada la manera de la composició amb les línies radials de cercles de fullatge, amb la supressió d'algunes d'elles s'obtenia fàcilment el donar-li cabuda en un espai més reduït; però això noia les proporcions del conjunt que actualment estan tan equilibrades. També podia haver-se donat que els artistes haguessin pres nota detallada del mosaic de l'absis vell, abans d'ésser abatut, i segons aquest disseny haguessin executat el mosaic actual, aprofitant o no les primitives tesselles, però amb la introducció intencionada del Crucificat i les restants figures damunt el pla primitiu. Aleshores completaren també la decoració de l'arc absidial amb més llibertat d'iniciativa, conservant, però, potser també, pel mateix procediment, el bust de Jesucrist amb els símbols dels Evangelistes segons podien haver vist en el mateix indret del vell absis, on des d'èpoques antigues era el lloc propici per a tal figuració.

h) LA PINTURA SOTA LA CONCA ABSIDIAL

Sota la coronisa de la conca absidial es desplega una ampla faixa decorada a pintura (figs. 14 i 20) que presenta la figura de Jesús en mig, en actitud de beneir i amb un volum obert amb la inscripció: *PACĒ MEĀ DO VOBIS*

(29) Remarquem sobretot el capdavanter de tots, RONDINI, *De S. Clemente, etc.*, pp. 266 i ss.

(30) *Die römischen Mosaiken und Malereien der kirchlichen Bauten vom IV bis XIII Jahrhundert*. Text vol. II, pp. 516 i ss. Ja anteriorment MÜNTZ (*Rev. Arch.*, 1882) cregué que era el mateix que venia de sota; i CLAUSSE (*Basiliques et mosaïques chrétiennes*, 1893, II, p. 282) admeté que sols en seria una còpia, adjuntant-hi la resta.

PACĒ MEĀ RELINQVO VOBIS; a la dreta té la Verge Maria amb gest aclamatori (31); a l'altre costat Sant Pere i cinc apòstols per cada banda, tots vestits amb túnica, pañi i sandàlies, proveïts d'un gros nimbe i d'un rotlle clos en la mà esquerra. Les tretze figures estan dretes, i els apòstols separats un a un per una palmera, als marges frondosos d'un riu que s'escorre als seus peus amb gran moviment de peixos. Un ample fris de grans flors estilitzades amb ocells intercalats, clou la composició en sa part inferior, després de la qual, fins al paviment, hi ha una altra decoració evidentment d'èpoques barroques. En aquesta escena de Jesucrist en mig dels apòstols, ens tornem a trobar, pel seu estil, pel moviment i els elements figurats, davant d'una composició antiga que molt diversament haurien executat els artistes del segle XIV que decoraven la basílica. Cal admetre-la de l'època que estem estudiant o sigui en ésser construïda la basílica, com ens indueix a creure-ho també, el fet que diferents vegades ha estat repintada i refeta. Però potser els pintors de l'any 1128 no crearen una composició original, ni molt menys copiada d'altres figuracions primitives que veurien per les esglésies de Roma. L'original el tindrien encara en el mateix indret de l'absis de la vella basílica que no els calia més que copiar. La prova rau precisament en el fris inferior de flors i ocells que copiaren certament d'un fris exacte en tots els seus detalls i línies que encara avui es veu en una pintura del segle XI existent entre les restes de la vella basílica sota la composició de l'infant trobat en la tomba de Sant Clement (32). Es sempre el mateix fet que així com en la restauració de la basílica els arquitectes n'aprofitaren el que pogueren, els decoradors recorregueren també als motius existents.

i) EL PAVIMENT

La pavimentació de la nova basílica fou executada admirablement en la manera romana de l'època, dita *cosmatesca* en *opus sectile* (figs. 16 i 17), amb fragments de marbres de diversos colors graciosament combinats en figures geomètriques entrelaçades i emmarcades dintre planxes de marbre blanc, per les quals sovint serviren les plaques d'inscripcions aprofitades, provinents dels cementiris forans devastats (33). En mig de la nau central es desplega en la forma d'una gran creu, amb la tija inferior sortint del tancat de la *schola cantorum*, constituïda per una cadena d'anelles rodones entrelaçades. El gran espai dels voltants, inclòs en les naus laterals i en el pla del presbiteri, resta dividit en requadros de diverses dimensions dintre els quals el caprici dels ar-

(31) RONDININI, *l. c.*, p. 306, digué que la figura femenina, a la dreta de Jesucrist, era Santa Petronella.

(32) WILPERT, *Die römischen Mosaiken und Malereien*, IV, tav. 241. CROWE i CARALI (*Pittura*, I, 129) ja feren remuntar aquesta decoració de la conca fins al segle XII.

(33) Aquestes inscripcions han estat publicades: SILVAGNI, *Inscriptiones christianae Urbis Romae*. Nova Series: Roma, 1925.

tistes ha desenrotllat infinites composicions de marbres, combinats geomètricament. La bellesa del conjunt és altament encisadora i en fa un dels exemples més típics i millor conservats, al costat del seu coetani de Santa Maria in Cosmedin, d'igual tècnica i dibuix (34).

f) EL PRESBITERI

Forma un espai sobreaixecat de 0'60 m. com una plataforma més alta que la resta del paviment de la basilica, ocupant tot el cap de les tres naus fins a poca distància més enllà de la primera columna, llevat en la nau esquerra que arriba fins a aquesta (fig. 18). Uns cancells de marbre fan de barrera a aquesta ratlla sobrepujada amb un passatge en el centre de cada nau, on apareixen els esglaons per ascendir-hi, llevat en la part corresponent a la nau central. Aquí resta un espai rectangular que té per fons la caixa on s'eleva l'altar, mentre per cada banda comunica per sengles escales amb el santuari.

g) L'ALTAR

Damunt una altra plataforma enlairada de tres esglaons que ocupa l'absis, l'altar s'eleva en el límit del davant en forma d'una massa quadrangular i té al dreta la cambra de la *confessió* que guarda les relíquies venerades. En les seves disposicions actuals data de la restauració

efectuada en temps del Papa Benet XIII qui el va consagrar en 1726. Surtosament els escriptors anteriors a aquesta data ens han deixat una descripció de com era anteriorment la seva forma que pot remuntar al segle XII. Es tracta només d'una altra manera de presentar la façana que la

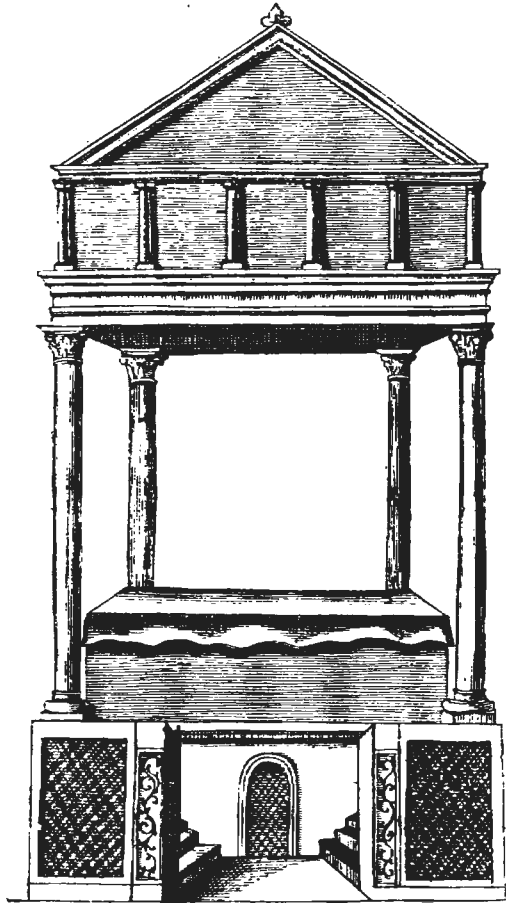


Fig. 19. — L'altar del s. XII encara conservat en l'època de Ciampini (*Vet. Mon.*, Roma, 1690, tav. CXI, fig. 1).

(34) GIOVENALE, *l. c.*, p. 127, tav. XXIII-XXV.

tenia de marbre decorat d'or, a la manera cosmatesca, amb una finestra arcuada en mig, proveïda d'una reixa de ferro daurat que deixava veure la cavitat interna (35). De la taula de l'altar al damunt no en sabem res de precís (fig. 19). Immediatament sobre aquest ha restat l'antic baldaquí format per quatre columnes que sostenen una senzilla coronisa que les relliga, damunt de la qual s'eleven unes elegants columnetes que suporten la coberta de marbre a doble pendent. L'àncora que figura en el timpà anterior junt amb al creu del cim són juxtaposicions posteriors de l'any 1726 (36).

l) LA CADIRA EPISCOPAL

En el fons de l'absis gira el banc destinat als preveres, format per plaques de marbre posades sobre mènsules i interromput en el centre per l'entarrimat en peces de marbre (fig. 20) i donant tres esglaons (37). Damunt d'ell reposa la cadira episcopal feta amb fragments de la gran inscripció del Papa Sirici (384-399) relativa a la basílica inferior (38). Aquesta cadira presenta la forma d'un tron carrat, de braços rectangulars amb un pom a cada extrem, i té el dors elevat en forma de disc al voltant del qual, com un fris, fou incisa la inscripció que ens recorda l'obra constructiva del cardenal Anastasi.

m) LA SCHOLA CANTORUM

Davant de la muralla absidial i de l'altar (fig. 18), i en el centre de la nau central hi ha un espai rectangular, sobreelevat del paviment de l'església per un esglaó, que va també tancat per cancells de marbre, com la clausura del presbiteri, amb dos ingressos, un a cada banda abans d'arribar a aquesta i un altre en el seu centre anterior. Es una obra bellíssima, l'única intacta que avui dia resta en les basíliques romanes, que ens ha conservat el que s'ha convingut en anomenar *schola cantorum* o sigui l'espai destinat als cantors o més pròpiament exprefés de les comunitats monacals en l'exercici de les seves

(35) MELLINI, *Dell'antichità di Roma* (Cod. Vat. lat. 11905, fs. 16 v-17). — CIAMPINI, *Vetera Monumenta*, 1690, p. 19. — RONDININI, *De S. Clemente*, etc. Roma, 1706, p. 299. El CIAMPINI, tav. CXI, fig. 1, ha donat un disseny d'aquest altar junt amb el baldaquí, segons el qual ROHAULT DE FLEURY en sa obra *La Messe*, vol. *Les ciboires*, l'ha restituit a la pàg. 29.

(36) Un cibori exactament igual figurava en l'època de CIAMPINI en la basílica romana de SS. Pere i Marcellí, segons ell en donà un disseny en *Vetera Monumenta*. Un altre es veu encara de la mateixa època en l'església de Sant Elies vora Nepi.

(37) Formant aquests esglaons hi havia dos marbres amb inscripció que ens descriví el MELLINI (*l. c.*, f. 17): un, que encara hi és:

...F·EORVM·CVRAN...
...O·CONIVGI·BENE M...

L'altre, que ja no s'hi veu, *di bellissima lettera*:

...FILIA·FLAVIAE·DOMITILLAE
...ANI·NEPTIS·FECIT·GLYCERAE·LET...

(38) En el dors es llegeix la paraula MARTYR i en el seient el començament d'un mot GA...

pregàries. Els marbres que formen la clausura d'aquesta *schola* i els del presbiteri consisteixen en grans plaques finament treballades en relleu que presenten en cada cara motius cruciformes dintre corones, discos i rombes: elles van muntades, unes al costat de les altres, mitjançant petites pilastres que duen motius florals de vinyes i ocells, quiscuna damunt una socalada i sota una coronisa que les enquadra. La seva tècnica estilística ens porta a unes èpoques remotes que recorden l'art de Ravenna i de fet dintre les corones d'algunes d'elles figura el monograma del papa Joan II (533-535) que les féu construir per la basílica de la seva època (39). En el segle XII, doncs, no els calgué més que transportar-les a la nova construcció; aleshores foren decorades les dues de la part anterior de la *schola* amb mosaics cosmatescos, i totes muntades sobre marbres nous i juxtaposicions adicionant-hi els ambons que es construïren en aquesta ocasió. Entre aquestes plaques en figuren tres, treballades diferentment, amb una corda de tres fils que s'entrellaça com un teixit amb les interseccions perforades, dintre un bellíssim marc en relleu, les quals podrien ésser les peces que haurien format l'altar del segle VI, del temps de Joan II, en l'altra basílica (40).

Tal com vénen muntats els cancells d'aquestes dues clausures, si s'examina bé la part superior, sobretot de la línia de tanca davant del santuari, es remarca en distàncies proporcionals l'existència d'uns forats que indiquen que sobre d'elles anirien cimentades i agafades amb plom fos algunes columnetes. Giovenale n'ha deduït, per la part davant del presbiteri, que hi hauria una manera de *pèrgola* o sigui una vertadera sèrie de columnes suportant senzillament un arquiteau per tota l'amplada de la basílica (41). Si hi fou, almenys des del segle XV ja no existeix, perquè cap autor parla que l'hagi vista ni en la clausura del santuari, ni en la façana de la *schola*, que sempre mancà de la coronisa (42).

(39) Fragments i altres marbres iguals, que daten també del segle VI, s'han trobat a Santa Maria in Cosmedin, a Sants Cosme i Damià i a Sant Pere. El pont nomenat, devastat per Totila i reconstruït per Narsés en 565, tingué semblants elements decoratius.— MAZZANTI, *La scultura ornamentale romana nei bassi tempi* en *Archivio Storico dell'Arte*, sèrie II, any II, 1896, pp. 33-57 i 161-187.

(40) Altres elements d'aquest altar ens són coneguts, com dues de les columnes del cibori utilitzades en el monument del card. Venerio (1479) i l'epistil superior que fa de socalada en el mur esquerre de la *schola*.

(41) *La basilica di S. Maria in Cosmedin*. Roma, 1927, p. 180, n. 2. Si aquest fet sembla positiu i més cert en la basílica de Santa Maria in Cosmedin, a Sant Clement manquen més proves, sobretot des de la muntura de la *schola* en el segle XII, car no sabem tampoc com podien haver anat muntats els cancells quan es construïren per la basílica del segle VI, i si els vestigis que avui resten fossin més llunyans. En temps de RONDININI (id., p. 296) a cada banda s'elevaven *quinque cereostatae sive ferrei loculi pro facibus et cereis accomodati*, els quals ell estimava, *quos olim plures fuisse posita ibidem indicant foramina*.

(42) Es molt curiós que RONDININI (p. 293) ha llegit un distic, *longobardico carattere*, que, en altre indret (p. 266), diu que *rudis illius aevi quo vixit Anastasius sapient antiquitatem*, redactat així:

n) ELS AMBONS

A cada costat de la clausura de la *schola* i avançant el seu cos cap a l'exterior s'aixequen els dos ambons, que gairebé tothom sempre ha cregut de l'època dels cancells i provinents per tant de la vella basílica. De Fleury ja nota com els seus marbres, motlures i estil no permeten una confusió semblant i els retracen a l'època de la reconstrucció de la basílica en 1128 (43). De fet, si s'examina la seva factura es remarca de seguida com varen ésser combinats amb els cancells, reaprofitant alguns elements d'aquests, cosa que no hauria succeït si els fossin contemporanis, perquè aleshores fins i tot els marbres que els componen serien de la mateixa qualitat i cisellats amb línies semblants. Aquests ambons són de marbre llis. El de l'Evangeli consta d'una tribuna ornada de pilastres a la qual es puja per dues escaletes de set esglaons, una contra l'altra, i al davant té un petit banc. El de l'Epístola presenta la forma carrada com la caixa superior de la cadira episcopal, surmuntat per quatre poms; de dintre emergeix un faristol de cara a l'altar obert sobre una pilastra; al davant té una única escala d'accés a la dreta de la qual hi ha un segon faristol girat de cara al poble i suportat per tres columnetes recolzades damunt dels cancells i per una quarta que s'aixeca des de terra.

La construcció d'aquests ambons seguí de poques anyades la factura dels que encara avui figuren en la basílica de Santa Maria in Cosmedin, acabats en l'any 1123, amb els quals són tan semblants, si bé aquests són tractats amb una art més acurada (44).

o) EL CANELOBRE DEL CIRI PASQUAL

En el petit angle, entrant a l'esquerra, de l'escala de l'ambó de l'Evangeli sobresurt damunt els cancells el canelobre per al ciri pasqual, constituït per una columna en espiral de marbre decorada amb mosaics cosmatescos. Giove-

*Hac iacet ecclesia Clemens sanctissimus aequor
quem diu celavit hunc ego corde precor.*

el qual el va veure *in fronte maioris ingresus de la SCHOLA summo loco seorsim* i en altre indret (p. 266) el descriu *in prima septi fronte*. També DE BURGO (*Hibernia dominicana*, 1762, p. 397) el descriu en el mateix lloc. Això podria fer creure a un arquitec posat sobre columnes en la façana de la *schola*, on aniria aquell distic, però aquest no es veu enlloc en els gravats que va donar de la basílica (tav. II) i de la *schola* (tav. IV) reproduïts de l'obra del CIAMPINI, *Vetera Monimenta* (Roma, 1690, tav. VIII i tav. XI). Anteriorment encara MARTINELLI (*Roma ex ethnica sacra*, Roma, 1583, p. 91), qui veié aquell distic, el descriu incís *in circulo marmoris rotundo* que era emplaçat *sub porticu prope portam majorem in pariete*.

(43) ROHAULT DE FLEURY, *La messe: ambons et ciboires*, p. 39, pl. CLXXXIX i CC.

(44) GIOVENALE, *La basilica di S. Maria in Cosmedin*, p. 177, prengué erròniament la data de consagració de la basílica de Sant Clement en 1118, i per això els fa anteriors a la seva. Altres ambons coneixem d'aquestes èpoques que conserven l'estil que perdurà en els segles XII i XIII com a Sant Elia vora Nepi, a Sant Pietro d'Abbe, a Sant Llorenç extramurs i els desapareguts de la basílica de Sant Pancràs recordats per CIAMPINI (*Vet. Mon.*, figs. 3 i 4, tav. XIII) els quals duïen la data de construcció del 1249.

nale creu que es tracta d'una adjunció feta posteriorment, perquè els canelobres pasquals d'aquest temps eren molt més alts i sorgien de terra (45). Podria ésser que aquest fos contemporani del tabernacle eucarístic, tractat per un semblant estil, que figura en el front lateral dret de l'absis, el qual fou posat en la nostra basílica pel cardenal titular Jaume Tomàs Caietà Anagni, nebot de Bonifaci VIII, en l'any 1299, segons resa la inscripció que figura en la mateixa paret al seu damunt (46).

II. - LES REFORMES I RESTAURACIONS

Des del segle XII fins als nostres dies la basílica ha sofert algunes transformacions que no afectaren mai el conjunt de l'edifici, sinó solament alguns detalls com els canvis de les encavallades, la clausura dels vells finestrals que foren substituïts per altres; la restauració de l'atri enrunat i l'erecció d'un nou campanar; la construcció de les quatre capelles al fons i a cada cap de les dues naus laterals, i en general les successives decoracions de l'interior.

Es poden assenyalar tres èpoques de reformes: la primera a principis del segle XV, la segona a finals del segle XVI i la tercera a començos del segle XVIII. Entremig d'aquests espais de temps es verificaren petites modificacions, fins a arribar a la segona meitat del segle passat en què es donaren els últims retocs, deixant-nos l'edifici tal com el veiem.

I. L'ETAPA DEL SEGLE XV

a) RESTAURACIÓ DE LA COBERTA

La primera reparació escaiguda demostra que a principis del segle XV la basílica estaria força malmenada sobretot en la seva teulada que demanava

(45) GIOVENALE, id., id., p. 186. Efectivament els exemples que se'n coneixen confirmen la datació. Demés el nostre canelobre és tractat amb un estil, divers del tot, que millor escau a una època tardana.

(46) Aquest tabernacle és en forma d'edicola amb sostre a dos vessants damunt de dues columnes que enquadren l'interior amb la portella: va decorat amb mosaics i relleus escultòrics. La inscripció que es llegeix més amunt diu (RONDININI, l. c., p. 266. — FORCELLA, *Iscrizioni*, IV, n. 1245):

*Ex annis Domini prolapsis mille ducentis
Nonagintanovem Jacobus collega Minorum
Hujus basilicæ tituli pars cardinis alti
Haec jussit fieri quo plausit Roma nepote
Papa Bonifatius octavus Anagnia proles.*

Bonifaci VIII, en un breu concedint una indulgència a nostra basílica, a 27 de juny de 1295, diu: *Cupientes itaque ut ecclesia sancti Clementis de Urbe, quam consecrandam duximus* (*Les registres de Boniface VIII*. París, 1884, p. 85). No veiem cap relació característica entre aquesta consagració i els monuments que no n'han deixat rastre, llevat d'aquest tabernacle del seu nebot.

una reparació total. Les aigües deuriem infiltrar-se en el seu interior i junt amb els llargs decennis escorreguts des de la seva construcció, i en mig de l'abandonament amb què Roma restà abatuda en el cisma d'Avinyó, la decoració interna no seria prou apreciable als ulls dels artistes que amb tant d'afany es dedicaren al redreçament dels monuments de la ciutat, quan els fets tornaren pel camí normal.

Es cert que la teulada fou reparada en aquesta època despullant-la de les primitives encavallades que foren substituïdes per altres de noves: les bigues s'empotraren a la paret, prescindint de les antigues mènsules marmòries del segle XII, i posades en cada cap damunt de mènsules de fusta cisel·lades, fetes a posta (fig. 21). Les rampants foren col·locades en el mateix indret de les primitives, llevat en la nau dreta que tot el sostre del teulat va ésser enlairat gairebé un metre per sobre del lloc de l'anterior. Aleshores foren aixecats els timpans anterior i posterior de la nau central que donaren dues úniques pendents a la coberta externa de la nau central (fig. 8). L'interior fou deixat amb totes les encavallades al descobert sense posar-hi de nou l'enteixinat que de segur hi hagué anteriorment. Ho prova l'existència d'unes pintures d'aquesta època que es troben en els triangles superiors del fons de les dues naus laterals, de motius ornamentals, i d'unes altres en la part interna del timpà sobre l'absis, que figuren una glòria d'àngels.

b) LA DECORACIÓ MURAL

Seguí després la decoració de les parets basilicals. Demés de les restes que acabem de citar, avui les úniques conservades, els tractadistes del segle XVII i XVIII encara en veieren d'altres que descriuen minuciosament. La part millor íntegra es trobava en la paret de la nau dreta que ens descriu amb tota minuciositat un document de reconeixement fet per ordre del Papa Clement XI en l'època de les seves restauracions a principis del segle XVIII, el qual donem a continuació:

PITTURE NEL TITOLO DI S. CLEMENTE RICONOSCIUTE D'ORDINE DELLA SANTITÀ DI NOSTRO Signore QUESTO dí, 13 MAGGIO 1715.

Nella muraglia che forma l'estensione del lato de tramontana nella nave laterale del titolo di S. Clemente essendo ingombrata tutta la superficie della polvere che impediva di riconoscervi distintamente le pitture, si é fatto ripulire passandovi sopra dei panni e legermente rippassandovi una spugna bagnata e si é riconosciuto ciò che siegue:

Scendendo dal presbiterio restano nel septo superiore i due monumenti di marmo, l'uno del cardinale Roverella titolare, l'altro del vescovo Brusato suo nipote, fatti in tempo di Sisto quarto. Accanto a questo secondo nel uscire del septo suddetto incominciano la pitture; la prima delle quali restando un poco

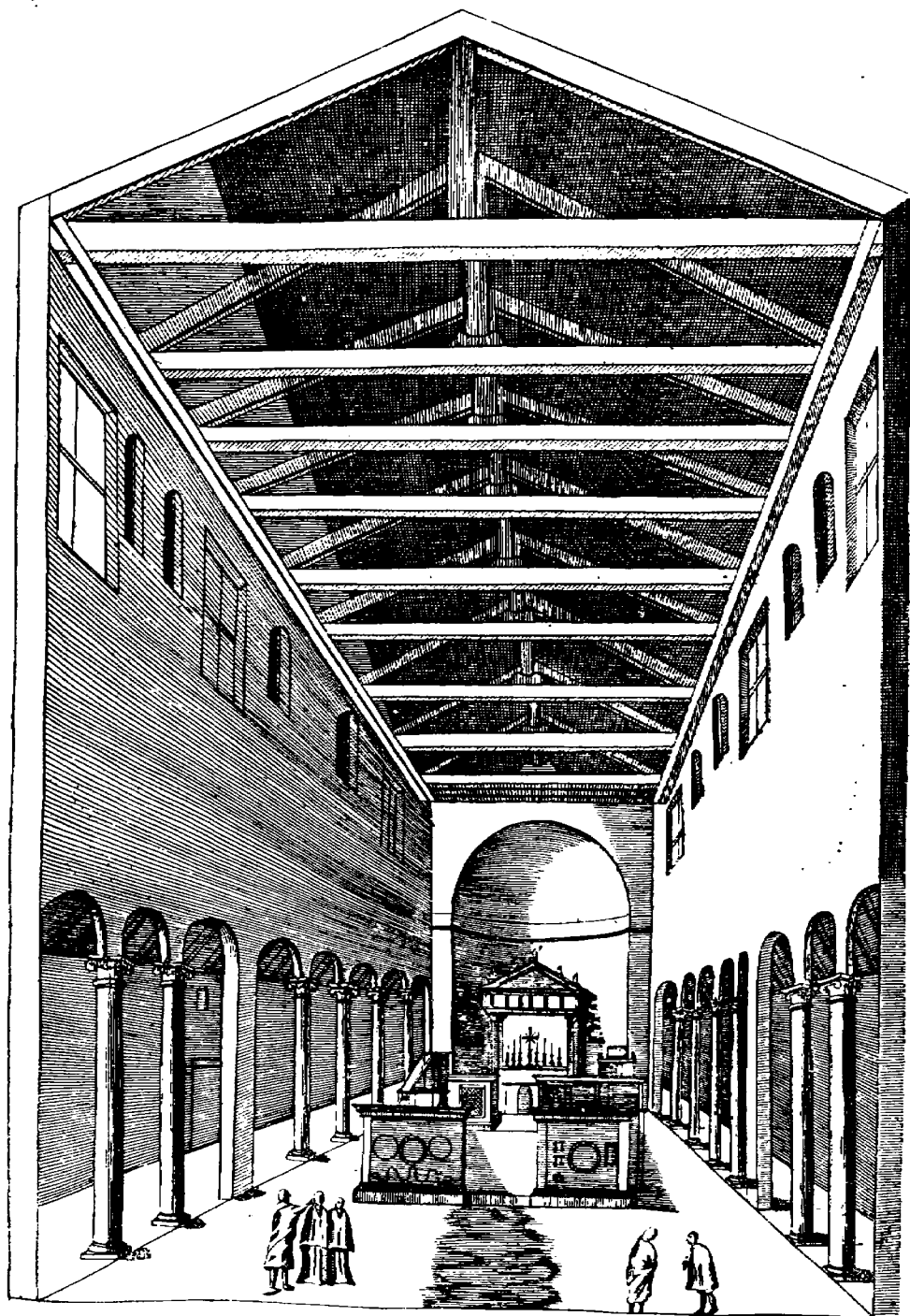


Fig. 21. — Interior de la basilica en l'època de Ciampini (*Vet. Mon.*, Roma 1690, tav. VIII) i de Rondinini (*De S. Clemente etc.*, tav. III).

scemada e ingombrata dal sopraposto deposito del vescovo Brusato dà a conoscere che il lavoro delle pitture sia anteriore all'età di Sisto quarto; come più chiaramente ciò palesa il nome del pittore Giuvenale da Orvieto, che secondo il Millino fiorì circa l'anno 1400. Lo avvertì Rondinini alla pag. 313 della descrizione di questo titolo.

La prima pittura che s'incontra è un ovato in cui è rappresentata la SSma. Trinità. Il Padre Eterno in figura di vecchio sedente sostiene il Figlio crocefisso, sopra il cui capo è lo Spirito Santo in forma di colomba; il tutto di maniera secca e nei contorni e nel colorito.

Siegue un'altra pittura in forma quadrilunga che nel mezzo dimostra Christo Sgre. Nostro Crocefisso, con altre figure che appresso dirò. Dal lembo di questo riquadro verso l'altare è un quadrilungo separato, ove è dipinta una santa ornata da diadema rotonda al solito, che nella destra mano tiene un faccioletto e con la sinistra sostiene le proprie vesti veggendosi i piedi nudi. Gli sta avanti inginocchiata una figura tre volte minore di donna con le mani giunte in atto di raccomandarsele orando. La santa è vestita di sola tunica, e attorniata al capo e sotto il mento di un velo a guisa di monaca. La supplicante ha là tunica e il manto e sopravveste, e sul capo porta un pannolino ripiegato, ma non gittato sotto del mento. Al mezzo di questo grande riquadro, a cui serve di lembo l'accennato spartimento della Santa, si vede il Redentore Crocefisso. Una donna vestita da regina ornata di corona reale a fiori e oltre a quella di diadema rotondo proprio de'Santi, sta più vicina d'ogni altro al fianco destro del Redentore raccogliendo in un calice che sostiene il sangue e l'acqua che sgorgono dalla ferita, bene i colori non dimostrino il liquore che uscì del fianco aperto del Salvatore. Dal medesimo lato si vede la Bma. Vergine con altre due Marie. Restano nella parte sinistra della croce S. Giovanni ed un altro santo (tale dimostrato dal diadema rotondo), in abito militare con torace e paludamento, che accenna con l'indice della destra alzata il Crocefisso, quasi dica: Vere Filius Dei erat iste con il centurione appresso S. Math. cap. 27. Sopra il Crocefisso si veggono quattro angeli con ali spiegate.

Sotto il riquadro descritto resta come un secondo piano diviso da cornice dipinta sotto la quale si scorge esservi stato quattro figure di altri tanti santi. Ma essendo caduta la pittura e la calce, ne restandovi che il vestigio di parte del capo di ciascheduna, non si è potuto risapere quali santi figurino. Non formano tra sì unione di storia, ma ciascheduna figura sta in piedi separatamente per quanto dimostra il sito.

Succede un altro spartimento quadrilatero largo quanto il precedente ma assai più alto di quello, è diviso in due sezioni per marco a guisa dell' antecedente. La sezione superiore spiega quasi un gran riquadro con faldi, e rappresenta la SSma. Trinità in mezzo alle Angeliche Gerarchie. Il Padre Eterno quivi ancora sostiene il Figlio Crocefisso, sopra il di cui capo scorgesi lo Spirito Santo in forma di colomba come nella prima pittura. Dal corpo figurante il Padre esce quantità di raggi che attraversano e illustrano le Gerarchie de' Spiriti beati rappresentate in nove spazi divisi per cerchi concentrici, che attorniano le figure delle tre persone Divine.

1. L'interiore spazio rosso contiene i serafini figurati con capi diademati ornati di sei ali.
2. L'altro giallo con cartello in cui è scritto *cherobin*. I cherubini dipinti in questo giro sostengono un libro apperto.
3. Un altro giro di color turchino con figura di Spiriti beati rivolta in

modo che i capi stanno nel cerchio esteriore rivoltando tutto il corpo verso il centro e le Divine Persone, tengono ognuno essi una bilancia, come ognuno dei cherubini nel' altro giro sostiene un libro. Il cartello si vede, ma non vi si leggono le lettere.

4. Il seguente giro è rosso con figure d'angeli, ognuna in atto di reggere uno scettro. Nel cartello parimenti sono svaniti i caratteri.

5. Il quinto recinto è verde. Gli spiriti celesti in esso effigiati sostengono ognuno un globo. Nel cartello mancano le lettere.

6. Il resto è rosso nella parte più oscura, e bianco nella chiara. Le figure di questo stanno in atto di benedire. Il cartello è come l'antecedente con i caratteri svaniti.

7. Il settimo è di color giallo più oscuro nell' interiore. Gli Spiriti beati che lo riempino tengono una mano al petto, e con l'altra stendono l'indice in atto di accennare.

8. Nel ottavo di colore ceruleo gli spiriti con tunica bianca e sopravesti verde spandono ambe le braccia. Nel cartello vi si scorge il nome di Arcangeli in lettere longobardi, come l'altro descritto dei cherubini.

9. Del nono il colore è celeste cupo, Gli angeli in manto e tunica bianca volando sostengono un'anima beata per ciascheduno con la destra mano, e con la sinistra le reggono il fianco. La figura dell' anima tiene le mani giunte.

Nello spazio esteriore agli Angeli sono figurati il Sole e la Luna per indicare il cielo materiale.

Sotto a questo negli angoli inferiori del riquadro sono le figure di due profeti (forse Ezechia e Isaia che videro la visione) con cartelli ma senza lettere, e sembrano le figure dei profeti lavoro aggiunto e di maniera alquanto migliore.

Il lembo inferiore dello spazio di questo riquadro d'arquato e nella rivolta dell'arco si vede un cartello dipinto con caratteri di modo longobardo sprimenti quelle parole italiane e latine che riferisce il Sig. Aba. Rondinini alla pag. 313: e da questi si scorge la spiegazione de' simboli attribuiti a ciascheduna Gerarchia nella descritta pittura ciò è

Seraphyn ardenti d'amore, etc. (1)

Sotto all'arco e iscrizione indicata resta un vano murato di fresco, che dimostra avere servito d'ingresso o di passaggio. Le imposte di questo arco sono ornate con figure de' Santi. Nella destra rispetto a colui che la riguarda si vede la immagine di S. Bartolomeo Apostolo e accanto a lui un santo vescovo ornato di mitra e abiti pontificali con pastorale in mano. Nella sinistra benché la pittura è caduta resta il vestigio della figura e dal capo coronato e diadematato si scorge avere rappresentato un Re santo.

Segue un altro spartimento corrispondente in larghezza al precedente ma di

(1) Copiem aquesta inscripció del RONDININI, lloc citat:

Seraphin ardenti d'amore.

Cherubin scientia de Deo.

Throni sedia che Dio le giudica.

Principatus hanno a governare l'universo.

Dominationes hanno a comandare all'altri angeli.

Potestates hanno potenza sopra li dannati dell'inferno.

Virtutes hanno potesta di far miracoli.

Archangeli hanno a dinuntiare li secreti de Deo.

Angeli hanno da guardare e portare le anime in paradiso.

minore altezza e però diviso in due ordini per un arco a guisa del già descritto.

Nell'ordine superiore si figura il Mistero dell'Incarnazione del Verbo Divino in questo modo.

Il Padre Eterno stà nel mezzo con le mani espanse. Sotto di Lui due Angeli genuflessi adorano; e lo intorniano i Serafini. A destra di colui che riguarda resta il Verbo Eterno figurato in un bambino con la croce in ispalla dentro un lucido orato, che sembra volare verso la Bma. Vergine, attorniato da Serafini che Lui parimenti corteggiano, e lo Spirito Santo il quale procede in forma di colomba volante parimenti verso la SSm. Vergine. Questa in atto di orare ammantata di bianca veste a fiori d'oro con le mani giunte, avanti di se ha un legile con libri aperti e chiusi a modo de legivi di coro; e in vicinanza è il suo sedile di legno ornato similmente a modo de' corali. Dall'altra parte l'archangelo Gabrielle genuflesso e ornato da stola bianca riccama da croci, le anzunia la Incarnazione del Verbo. Lo precedono altri Angeli che uniscono con i Serafini del corteggio del Divin Padre.

Nel ripartimento inferiore sta un vano a guisa d'arco come il precedente murato a fresco senza pittura.

Nell'imposte dell'arco sono figure de'Santi ben conservati. Quella verso l'altare maggiore sinistro rispetto al riguardante rappresenta S. Clemente ornato d'abito pontificale con tiara bianca freggiata d'una sola corona quale usavano i Papi avanti Bonifacio VIII e tiene l'ancora del suo martirio sopra la spalla. Al di Lui fianco sta un Santo vescovo vestito pontificalmente con mitra pastorale, guanti etc. ma senza pallio; e vi si scorgono i caratteri del nome quasi svaniti, ma pure tanto conservati che bastono ad intendere il nome di S. Ignazio nel medesimo carattere longobardo *ignatius*. L'altra imposta verso la porta a destra da quello che la riguarda esprime S. Ambrogio con il flagello, e ornato di tutti li ornamenti pontificali e ancora del Pallio lungo, sino ai piedi, un ripiegato nel braccio con molte piccole croci, quali si dipingono i pallii dopo il XII secolo. Vicino a lui stà S. Antoni Abbate senza il nome ma con tutti i contrasegni di sua professione monastica. Ha la tunnica bianca lo scapulare nero ornato dalla lettera T di color bianco. Sopra ha la melote gittata sulle spalle e il capuccio nero. Dalla cinta pendigli la corona o rosario costumato nel XIII secolo da S. Domenico. Nelle mani ha la crocchia usata dagli orientali per appoggiarsi e attribuita da noi agli abbatì.

Dopo i due precedenti riquadri resta una sola pittura di S. Clemente dipinta sopra la porta della sacristia. E vestito pontificalmente, coronato della tiara pontificia cinta di una sola corona. Con la sinistra regge l'ancora. Stende la destra sopra il capo del cardinale titolare rappresentato in picciola figura inginocchiato a fianco del Santo in vestito rosso, che probabilmente sarà stato il cardinale che fece dipingere le figure sinora descritte da Giuvenale di Orvieto.

[*Cod. Vat. Lat. 9023 fol. 212-215*]

Ès difícil de dir si tota aquesta decoració responia a una sola època i a un sol pintor. Tant el Mellini com el Rondinini, i encara més tard De Burgo, llegiren dessota la inscripció de les categories angèliques el següent dístic:

*Si vis pictoris nomen cognoscere lector
De veteri urbe Juvenalis est nomen eius.*

Mellini diu que aquest Juvenal d'Orvieto *come si vede dalla pedrella che egli dipinse in Ara coeli nella capella de' Mancini, dipinse verso l'anno MCCCC di Christo* (2). Per altra part tenim que sobre la porta de la sagristia hi havia la figuració de Sant Clement amb el cardenal titular als seus peus, que seria el qui féu executar la composició i com que la porta de la sagristia fou construïda pel card. Venerio Racanati, mort en l'any 1479, segons es veu pel seu escut en la llinda, és molt possible que aquella composició almenys fos més tardana i d'aquesta època, essent les altres anteriors.

La paret de la nau esquerra degué ésser igualment decorada amb pintures de les quals Mellini diu que *poco se ne può scorgere* (3). En canvi ningú no ens ha descrit les que decoraven les dues pilastres en mig de les columnades (4). També la nau central fou ornamentada *in piú ordini di pitture. fatte l'anno MCCCCXI come si legge vicino alla porta a mano sinistra entrando tra il primo e secondo ordine, e tra queste pitture si vede a mano destra la figura di S. Francesco et a mano sinistra la figura et il nome di chi fece fare esse pitture, che fu tale Salli de Celano, ma di queste figure pochi vestigi vi restano al presente* (5). Rondinini n'ha descrit algunes més, com la Nativitat de Jesús entre Maria i Sant Josep, a la dreta de la nau; i la Verge Maria entre Sant Sebastià i Sant Roc, a l'esquerra, la qual posteriorment havia estat retocada (6). Mellini en un altre indret ha recordat encara que a Sant Clement es veien pintures d'un mestre Rinaldi que pintava a principis del segle xv (7).

c) DATA DE LES TRANSFORMACIONS

La restauració de la teulada de la basílica i la decoració subsegüent d'aquesta, s'escauen en una mateixa època. Deuen ésser l'obra del cardenal Gabriel Condulmer posat de titular a la basílica a 12 de maig de 1408 i elegit papa amb el nom d'Eugeni IV a 3 de març de 1431. Seria ell qui atorgaria la basílica als frares de *S. Ambròs ad nemus* fundats a Milà en 1431

(2) MELLINI, *l. c.*, fol. 19.—RONDININI, *id. id.*, p. 313.—DE BURGO, *Hibernia Dominicana*, p. 402. Sembla que a Araceli hi hauria pintat en 1441 (Cf. FORCELLA, *Iscrizioni*, I, p. 136).

(3) MELLINI, *l. c.*, fol. 19 v.

(4) Tots els tres autors al·ludits diuen que eren decorades amb imatges antiquíssimes. Igualment digué CIAMPINI en *Vet. Mon.*, *loc. cit.*

(5) MELLINI, *l. c.*, fol. 18.—La inscripció SALLI DE CELANO HOC OPVS FECIT fou vista del SUÁREZ (*Cod. Vat. lat.*, 9140, f. 127).

(6) RONDININI, *De S. Clemente*, p. 286. A aquesta reforma pertoca la inscripció que ell llegí, i que potser seria del temps del cardenal Laureo:

TRANSITE AD ME OMNES
QVI CONCVPISCITIS ME
ECCL. XXIV

(7) MELLINI, *Descrizioni delle chiese di Roma (Cod. Barb. lat.*, 4318, fol. 229), en el capítol relatiu a la basílica dels IV Coronats, on es veien altres frescos d'aquest pintor.

i que ell reuní en una congregació en 1441 (8). En podria ésser una prova un passatge del document damunt citat que descriu les pintures de la paret de la nau dreta. El seu autor veié en la zona inferior dos arcs murats posteriorment: en les impostes d'un d'ells hi havia figurat Sant Clement i Sant Ignasi d'Antioquia d'una banda i Sant Ambròs i Sant Antoni Abat de l'altra. Quan la pintura hi fou feta els arcs eren oberts i donaven a dos espais al costat de la sagristia, on certament hi hagué almenys una capella que fou començada de destruir quan s'emmurallà l'ingrés i acabà de desaparèixer recentment, segons testimonis fidedignes, en engrandir-se la sagristia actual: han quedat restes de les antigues pintures avui trasplantades en altres parets del mateix lloc (9). La figuració, doncs, de Sant Ambròs i de Sant Antoni abat, titulars de la congregació, junt amb la de Sant Clement i de Sant Ignasi, venerats en la basílica, flanquejant la nova capella, construïda segurament per utilitat monàstica, poden indicar-nos ja la presència de tals frares, recentment fundats i possessors de la basílica de Sant Clement, en temps d'Eugeni IV.

d) LA CAPELLA DE SANTA CATERINA

Una altra obra coetània fom l'erecció de la capella de Santa Caterina, en el cap de la nau esquerra vora l'ingrés, la qual és deguda al cardenal Branda di Castiglione, segons es veu pel seu escut que figura un griu rampant en el centre de l'arc. Aleshores degué ésser cegada aquella porta lateral; igualment ho fou el primer intercolumni; es construí una volta a creuera, i un gran arc d'ametlla, tancat per una reixa de ferro, li donà l'ingrés de cara a la nau lateral. Tot el conjunt fou decorat per Masolino que el cardenal, protector seu, féu venir a Roma vers l'any 1420, segons ha cregut Venturi (10). En

(8) Vegeu RONDININI, *De S. Clemente*, pp. 276 i 355. Aquest autor conta que l'any 1434 el Papa adjudicà a Sant Clement la *sancti Pastoris de Urbe ecclesiam in Via majori positam*, segons un diploma papal que Lubinio diu haver vist en l'arxiu de Sant Pancràs.

Abans de la possessió d'aquests frares de Sant Ambròs en aquest temps, no sembla que hi hagués hagut altra comunitat monàstica: la basílica seria servida pels clergues seculars. A principis del segle XII *Cencius Camerarius*, esdevingut Papa amb el nom d'Honorí III, parlant de la processó de lletanies que en el dia de Sant Marc anava a aquesta basílica des de Sant Joan del Laterà, diu que: *quum dominus papa venerit cum processione ad ecclesiam sancti Clementis, ibi quiescit in lecto superposito tapeto et herbis circumquaque positis, quae tamen fiunt a clericis ejusdem ecclesiae sancti Clementis* (RONDININI, pp. 259 i 276). El catàleg d'esglésies, escrit vora el 1320, recorda: *Ecclesia sancti Clementis titulus presbiteri cardinalis habet VI clericos* (*Cod. Taurin. lat.* A. 381. — Cf. HUELSEN, *Le chiese di Roma nel medioevo*. Roma, 1927, p. 33. A la fi del segle XII trobem els seus clergues en litigi amb els canonges de Sant Joan ante portam Latinam (CRESCIMBENI, *Ist. di S. Giovanni*, pp. 191 i ss.). A mitjans del segle XIV trobem que són erigits en canònica (Cf. GALLETI, *Cod. Vat. lat.*, 8018, I, fol. 99).

(9) Una és un fresc del qual sols resta la part superior d'una Madona asseguda en un ric cadiral; l'altra és un bust d'una segona Madona amb el Nen.

(10) *Storia dell'arte italiana*. Milano, 1911, vol. VII, part I, pp. 82 i ss. — Tots els autors antics les havien atribuïdes al Masaccio i sobre d'elles hi ha una publicació monumental: G. DELL'ARMI, *La pittura di Masaccio esistenti in Roma nella basilica di S. Cle-*

la paret del fons es desenrotlla una gran composició del Calvari, en les dels costats, escenes de la història de Santa Caterina d'Alexandria i de la vida de Sant Ambròs; en les llunetes de la volta els Evangelistes i Doctors de l'Església; en el sotarc els Apòstols, i en la paret del damunt l'Anunciació: finalment en el pilar extern de l'entrada una gran figura de Sant Cristòfol amb el Nen Jesús a l'espatlla.

e) LA CAPELLA DE SANT JOAN BAPTISTA

En aquest temps degué ésser també construïda la volta a creuera, que encara avui es conserva damunt l'enteixinat de Clement XI, al fons de la nau dreta. Segurament aleshores es deuria habilitar aquell indret com a capella, potser collocant senzillament en un altar, sense esbotzar encara la paret del fons, la imatge escultòrica de Sant Joan Baptista, que alguns creuen sigui una obra de l'artista Simone Ghini del segle xv. En 1476 morí el cardenal titular Bartomeu Roverella i el magnífic monument funerari, construït segons sembla per Andreu Bregno i Joan Dalmata, fou collocat precisament en la paret sota aquella volta que mai no rebé cap decoració (11). Poc després s'erigí al costat el monument funerari, per Capponi, al bisbe Brusato, nebot del Roverella (12). En aquestes ocasions la capella podria haver estat ampliada en el sentit d'haver-hi fet l'altar més endarrera mitjançant la construcció d'un segon cos a volta, decorat amb enteixinat de terra cuita de motius florals, i acabat per un absis amb finestres, tal com el veié Rondinini, qui reconeixia en els vidres l'escut dels Roverella, que avui no hi és pas (13).

Un altre cardenal titular constructor fou Jaume Venerio Racanati, mort en 1479. D'ell és l'escut sobre la porta actual de la sagristia i l'esplèndid monument funerari que s'aixeca en el pla del presbiteri adossat a la paret de la nau esquerra (14), el qual fou construït aprofitant dues de les columnes del cimbori del segle vi que figuraven en l'altar de la basílica soterrada.

2. L'ETAPA DEL SEGLE XVI

a) REFORMES DE L'ATRI

La segona època de reformes comença amb les obres del cardenal titular dominicà Joan Alvarez de Toledo en 1558. En aquest temps l'atri deuria

mente colle teste lucidate da C. Labruzzi. Roma, 1830, in fol. — Vegeu també: WICKHOFF. Die Fresken der Katharinenkapelle in S. Clemente zu Rom. Ein Beitrag zu ihrer Datierung, Zeitschr. für bild. Kunst, 1889, XXIV, II.

(11) RONDININI, *ibid.*, p. 311. — FORCELLA, *Iscrizioni*, IV, n. 1248.

(12) RONDININI, *id. id.*, p. 312. — FORCELLA, *Iscrizioni*, IV, 1250.

(13) RONDININI, *id. id.*, p. 268.

(14) RONDININI, *id. id.*, p. 316. — FORCELLA, *Iscrizioni*, IV, n. 1249.

estar bastant malmès (fig. 3); un segle més tard gairebé no restava cap vestigi del pòrtic esquerra. El cardenal hi degué posar la mà sistematitzant-lo, deixant només intacte el pòrtic dreta, refent el d'entrada, prescindint de l'esquerra i reconstruint el de la façana de la basílica. Aquest presentà des d'aleshores una volta a creuera i tingué sobre afegit un altre cos d'edifici (fig. 10), en el qual va deixar el seu escut (15).

b) EL COR DE FUSTA I LA PORTA LATERAL

Alguns decennis més tard el cardenal Vicents Laureo s'ocupà de l'interior de la basílica, erigint al fons de la nau central sobre la porta d'ingrés, un gran cadafal de fusta, rudament treballat i pitjor decorat, que agafà tota l'amplada de la nau i fou destinat a Cor monàstic per a la recitació del breviari. Al mateix temps obrí una porta lateral en la basílica en el mur de la nau esquerra, davant del tercer intercolumni comptant des de l'altar (figura 3), la qual decorà amb el seu escut, igualment com el Cor, junt amb les armes de Sixte V (16). Això, doncs, tingué lloc abans de l'any 1590 en què morí aquest papa, faltant dos anys més tard el cardenal que trobà la seva sepultura en mig de la nau central (17).

c) OBERTURA DE NOUS FINESTRALS

Hem d'adscriure a aquest període la clausura de les primitives finestres, que fins ara havien romàs intactes, i l'obertura dels tres grans finestrals rectangulars per banda que encara subsisteixen ampliats. Molts han cregut que havien estat obra posterior de Clement XI en 1715, però Ciampini, que havia vist la basílica anteriorment a aquesta data, ja en els demostra en el gravat (fig. 21) que ens dóna del seu interior (18). Ço que no és clar és si després d'aquestes sis grans obertures laterals es deixaren algunes de les primitives finestres intercalades entre elles, tal com podria fer pensar aquell disseny, encara que Rondinini, també anterior a Clement XI, diu que eren totes clausurades.

També es degueren murar els arcs laterals de la paret de la nau dreta, sota les pintures, que l'autor de la seva descripció en 1715, ens ha dit que eren tapiats de fresc.

(15) MELLINI, *l. c.*, fol. 15 v. — RONDININI, *id. id.*, p. 268.

(16) MELLINI, *l. c.*, fol. 16 v. — RONDININI, *id. id.*, p. 269.

(17) RONDININI, *id. id.*, pp. 323 i 287. Tres anys més tard hi fou sebollit el seu nebot al davant. — Cf. FORCELLA, *Iscrizioni*, IV, ns. 1255 i 1256. El propi elogi funerari ja era desaparegut en temps de Rondinini, però es conserva el text. — *Id.*, *id. id.*, XIII, n. 1032.

(18) *Vet. Mon.*, tav. VIII, reproduïda per RONDININI, tav. II.

d) DECORACIÓ DE L'ALTAR

No seria improbable d'admetre en aquest període unes pintures que decoraren l'antic altar, si ens atenim al caràcter de la seva composició i del lloc. Eren dues figures en peu pintades a l'oli, una a cada banda de la *fenestella confessionis*, representant els màrtirs dels quals es veneraven les relíquies en l'altar. Una era la de Sant Clement esclarida per aquest dístic:

*Impius insano te mersit in aequore Cesar
His positis aris nunc pia Roma colit.*

L'altra era la de Sant Ignasi d'Antioquia, igualment amb un dístic:

*Vicinum tibi probra tulit numerosa theatrum
Hic tibi delatus probra rependit honos.*

La mesa de l'altar anava coberta per un palli que oferia, de cara al poble, la representació del martiri de Sant Ignasi (19).

e) ERECCIÓ DEL NOU CAMPANAR

Una altra vicissitud digna d'ésser remarcada com escaiguda durant els principis del segle XVII, encara que no es puguin assenyalar amb més precisió les circumstàncies, fou la desaparició del campanar primitiu i l'erecció del nou, no en el lloc mateix que s'aixecava aquell, en el punt d'intersecció del pòrtic de la façana amb el pòrtic de l'esquerra, on es veu actualment (figura 22). És una construcció senzilla en forma de torre, damunt de la qual s'alça una manera de cimbori sobre quatre arcuacions, que dóna a la cambra de les campanes (20). En ell apareix un escut amb una àncora que sovint trobem repetit dintre el convent i que no designa altra cosa que la dominació possessiva dels frares de Sant Ambrós *ad Nemus*.

f) L'ALTAR DE LA NATIVITAT DE LA VERGE

El fons de la nau esquerra vora l'altar que fins en aquests temps havia romàs intacte, llevat de la sepultura del cardenal Enric Allosio, mort en 1450, posada en el paviment vora la pilastra (21) i del monument del cardenal Ve-

(19) MELLINI, *l. c.*, fol. 16 v - 17. — RONDININI, *id. id.*, p. 299.

(20) L'estil d'aquesta construcció ens acosta més aviat cap a l'època d'Urbà VIII. És molt anàloga la semblança amb els dos campanars bessons, anomenats *orecchie d'asino* del Bernini, que aquest proposà a la façana del *Pantheon*, on foren alçats en 1630 i hi perduraren fins a finals del segle passat. — Cf. EROLI, *Il Pantheon di Agrippa in Roma*. Narni, 1895, p. 268.

(21) La seva figura en relleu està cisellada en el marbre sepulcral del paviment. La inscripció va en una altra placa de marbre que ja RONDININI (p. 306) transcriví que era posada en la paret del pilar. — FORCELLA, *Iscrizioni*, IV, n. 1247.

nerio del 1479 a l'altra costat, fou ara transformat en una capella mitjançant l'ampliació del fons i la construcció d'un absis poligonal. Fou l'obra del milanès Rufinello, segons resava la inscripció del seu sepulcre en el centre de la capella erigida en 1617 i dedicada a la Nativitat de la Verge (22). Un segle més tard aquesta capella vingué dedicada a la Verge del Roser, com avui es veu, però encara hi han conservades les disposicions i pintures fetes posar per Rufinello, llevat el quadro a l'oli de l'altar, figurant la Nativitat de la Verge de Giovanni da S. Giovanni, segons veié el Mellini (23). Hi han, però, les columnes de marbre que l'enquadren, el fresc superior presentant una glòria d'àngels i els quadros de Sant Carles Borromeu i de Sant Francesc, als costats del vestíbul, atribuïts als deixebles del Caraccio; demés dels profetes Isaïas i Jeremias, a cada banda sobre l'arc d'ingrés.

g) ELS POSSESSORS DE LA BASÍLICA

Els frares de Sant Ambròs *ad Nemas*, que des del temps d'Eugeni IV posseïen la basílica, en aquest temps en sortiren per extinció. El catàleg d'esglésies del 1420 anomena la nostra *Tit(ulus) et Monast(erium) Ambrosianum S. Clementis* (24). El catàleg del 1566 la classifica: *Sto. Clemente: Monasterio di Frati* (25). Però cinc anys abans trobem que en la tassa de Pius IV en 1561 s'anomena *S. Clemente et Pancratio* (26), denominació que surt encara anteriorment en el testament del cardenal Roverella, mort en 1479, dient: *Ecclesiae S. Clementis et Pancratii de Urbe* (27). Això demostra que els frares de Sant Ambròs tindrien alguna relació amb un monestir de Sant Pancràs. Certament que aquest no era el que fundà el Papa Joan III (561-574)

(22) Deia la inscripció (RONDININI, *id.*, p. 270. — FORCELLA, *Iscrisioni*, XIII, n. 1033):
D. O. M.

*Johannes Angelus Rufinellus Mediolanensis
sacellum a fundamentis extractum
Sanctae Virginis Nativitati dicavit
Sepulturae locum ibi
posterisque suis delegit
anno MDCXVII.*

— DE BURGO (*Hibernia Dominicana*, p. 403) conta que, a l'any 1732, aquesta làpida fou capgirada en el mateix lloc, escrivint-hi en el dors:

*Hic jacent
mortales exuviae
fratrum
Sanctissimi Rosarii.*

(23) *L. c.*, fol. 19 v. — Segurament no era el quadro en tela figurant la Verge amb l'Infant, Sant Joan Baptista i àngels que avui dia està adossat al pilar d'aquesta capella. — Vegeu: NOLAN, *The basilica S. Clemente*, 3.^a edició, 1925, p. 37.

(24) PANVINIUS, *Cod. Vat.* 6780, fols. 14 i ss. — HUELSEN, *Le chiese di Roma nel medioevo*, p. 70.

(25) HUELSEN, *id. id.*, p. 97.

(26) HUELSEN, *id. id.*, p. 89.

(27) ARZIU del Laterà, arm. IV, plec IV, n. 41. — Cf. ADINOLFI, *Roma nell'età di mezzo*. Roma, 1881, p. 316.

als voltants del Laterà, perquè des del segle VIII ja no se'n sap res més (28), sinó que era l'altre que hi havia en la basílica de Via Aurèlia en la tomba del sant màrtir (29). Els nostres frares el deuriem regentar ja molt aviat després de la seva possessió de Sant Clement, anant des d'aleshores units moralment ambdós monestirs. Quan Urbà VIII extingí la congregació de Sant Ambrós *ad Nemus*, aquests passaren juntament a mans de cardenals comendataris (30). La data d'aquesta extinció l'hem de posar entre l'any 1644, en què morí el papa, i l'any 1640, en què encara trobem que en la basílica de Sant Clement se'ls fa una fundació de dues misses setmanals (31).

Fins a l'any 1667 la nostra basílica amb el monestir estigué desproveïda de comunitat. En aquella data, a 30 de maig, el Papa Innocenci X, essent comendatari el cardenal Maidalchino, la va concedir perpètuament als frares predicadors de la comunitat dominicana de Sant Sixte i que avui regenten els dominics irlandesos (32).

h) L'ALTAR DEL ROSER

La nova comunitat s'hi instal·là de bonhora i no féu altres canviaments en la basílica, llevat de l'erecció d'un altar a Nostra Senyora del Roser i d'un altre a Sant Domènec. L'altar del Roser fou emplaçat en la nau esquerra, adossat en el mateix indret on es troba l'ingrés actual (fig. 3); era protegit per un enteixinat de tota l'amplada de la nau i inscrit en l'espai d'un intercolumni (33); constava d'una sola mesa per l'altar i al damunt tindria la pintura de la Verge titular, atribuïda al Sassoferrato, que avui es venera en el de la capella de Santa Caterina (34).

i) L'ALTAR DE SANT DOMÈNEC

Fou erigit en el fons de la nau dreta vora l'entrada, en la cambra que formava l'antiga caixa del primitiu campanar ja abatut: constà d'un senzill altar amb una pintura del titular feta pel Soriano, i anava tancat amb una

(28) KEHR, *Italia Pontificia*, vol. I, p. 32.

(29) KEHR, *ibidem*, p. 176.

(30) RONDININI, *De S. Clement...*, p. 271. Aleshores l'arxiu de Sant Clement degué passar a Sant Pancràs i allà es va perdre amb el d'aquell monestir en els esdeveniments de l'any 1849 (KEHR, *I. P.*, vol. I, p. 177).

(31) Així consta en una inscripció conservada en la sagristia (Cf. FORCELLA, *Iscrizioni*, IV, n. 1258). Cinc anys abans s'havien fundat també dues misses setmanals, segons atesta un altre marbre en el mateix indret.— Cf. FORCELLA, *id. id.*, XIII, n. 1034.

(32) La làpida commemorativa fou llegida per RONDININI (*l. c.*, p. 271) sobre la porta interior del convent.— FORCELLA, *Iscrizioni*, XIII, n. 1035.

(33) RONDININI, *De S. Clemente...*, p. 317.

(34) En temps de Mellini en aquest altar de Santa Caterina es veia una pintura a l'oli figurant la Verge Maria entre Sant Clement i Santa Caterina (*id.*, fol. 19 v) que avui és desapareguda.

reixa de ferro (35). Alguns autors diuen que anteriorment hi hagué un altar dedicat a la Santa Creu (36). Hi degué ésser construït després que es prescindí del campanar, si no és que fos emplaçat davant de la seva caixa quan aquell encara servia.

3. LES REFORMES DE CLEMENT XI

La restauració més uniforme segons la moda del temps que va donar a la nostra basilica la fisonomia actual, va ésser portada a cap pel Papa Clement XI, mentre era titular el cardenal Tomàs Maria Ferrario, dominicà, pels volts de l'any 1715, segons commemora la inscripció posada sobre la porta d'ingrés en l'interior de l'edifici:

ANTIQUISSIMAM HANC ECCLESIAM
 QVAE PENE SOLA Aevi DAMNIS INVICTA
 PRISCARVM VRBIS BASILICARVM
 FORMAM ADHVC SERVAT
 EO IPSO IN LOCO AEDIFICATAM
 AC IN TITVLVM S. R. E. PRESB. CARD. ERECTAM
 VBI S. CLEMENTIS PAPAE ET MART. PATERNA DOMVS
 FVISSE CREDITVR
 A SANCTO GREGORIO MAGNO
 GEMINIS HIC HABITIS HOMILIIS
 ET SACRA QVADRAGESIMALE STATIONE
 CONDECORATAM
 CLEMENS XI PONT. MAX.
 IPSO ANNIVERSARIAE CELEBRITATIS
 EIVSDEM S. CLEMENTIS DIE
 AD CATHOLICAE ECCLESIAE REGIMEN ASSVMPTVS
 IN ARGVMENTVM PRAECIPUI IN EVM CVLTVS
 INSTAVRAVIT ORNAVITQVE
 ANNO SALVTIS MDCCXV. PONTIF. XV

Les guies de monuments d'aquelles èpoques (37) recorden que la restauració fou executada segons disseny de l'arquitecte Carles Esteve Fontana, amb desig exprés del Papa de conservar tot allò que tenia regust d'antiguitat: *praepoliens simul concinnansque quae sacram inibi redolebant antiqui-*

(35) MELLINI, *l. c.*, fol. 19. — RONDININI, *id id.*, p. 315.

(36) DE BURGO, *Hibernia Dominicana*, pp. 403 i 405.

(37) *Roma antica e moderna*. Roma, 1765, vol. II, p. 394.

tatem ea accurate servata (38). Això ens indueix a veure com abans de la restauració hauria precedit l'informe tècnic d'una comissió oficial, nomenada a aquest efecte, que hauria dictaminat quines eren les parts que es devien respectar i quines altres es devien restituir i reformar (39). En part n'és una prova el document sobre les velles pintures de la paret de la nau dreta, les quals foren deixades en son lloc després d'ésser retocades (40).

a) RESTAURACIÓ DE L'ATRI

En aquesta gran restauració (fig. 4) fou restituit el vell atri que mancava del pòrtic esquerre: es transformà el cos superior del pòrtic de l'ingrés que restà habilitat com a biblioteca del convent (41) dins una sala espaiosa i il·luminada per una sèrie de finestres quadrangulars. La façana de la basílica fou avançada fins a sobre la columnada mitjançant l'enlairament de la seva paret amb un gran finestral al centre i acabada per un timpà i relligada lateralment amb els dos murs de la nau central prolongats, en la part superior dels quals s'aprofitaren els elements de la primitiva coronisa (figura 22). Les altres parts externes de la basílica foren deixades intactes.

b) ELS RETOCS DE LA BASÍLICA

En l'interior es féu desaparèixer el cadafal del Cor que el cardenal Laureo havia construït sobre la porta, de la mateixa manera que es prescindí del cos superior del pòrtic de la façana, afegit pel cardenal Alvarez de Toledo (42). El cor monàstic fou instal·lat dintre la caixa de la nova façana, fora de la nau central i immediatament damunt del pòrtic, il·luminat pel gran finestral central i per dos altres de laterals, i comunicat amb l'interior de l'església mitjançant una llotja damunt de la porta.

Els capitells de les columnades foren coberts de guix i emmotllats tots en un estil únic (fig. 9); amb aplicacions en relleu també de guix es posaren garlandes en els sotarcs i frisos per les parets, proveïnt de marcs amb espes-

(38) DE BURGO, *Hibernia Dominicana*, 1762, p. 409.

(39) Així almenys es verificà la restauració que el mateix Papa efectuà en l'església de S. Maria in Monticelli després d'un informe tècnic fet el 24 de gener de 1716 (PISELLI CIUCCIOLI, *Notizie storiche della chiesa parrocchiale di S. Maria in Monticelli di Roma*. Montefiascone, 1719, p. 17).

(40) DE BURGO, *l. c.*, p. 402. En commemoració de les obres el Papa féu gravar una medalla que dona al revers l'aspecte de la basílica, incisa per H. Hamerani (X. BARBIER, *Œuvres*, III, p. 425). La reproduïx NOLAN, *l. c.*, n. 73.

(41) DE BURGO, *l. c.*, p. 394. Ja des del temps de la ruïna de l'atri, el nivell exterior del carrer havia pujat bastant, fins a amagar els esglaons de la porta del *protiuron*. Segurament que, quan Sixte V construï l'actual nau lateral, el terreny s'uniformisà i es féu aleshores la porta lateral que baixa a la basílica per uns quants esglaons. El descenterrament de la graonada del *protiuron* amb la sistematització de la plaça del davant no tingué lloc fins el segle passat.

(42) DE BURGO, *l. c.*, pp. 395 i ss.

ses motllures les altes parets de la nau central que foren destinades a rebre noves composicions decoratives al fresc, entre els sis grans finestrals anteriors. Foren reforçades les encavallades i els sostres interns de cada nau es cobriren amb un enteixinat feixuc de motllures sobresortides, decorades segons el gust del temps. Aleshores deuria ésser obert aquell ull de bou en el timpà sobre l'absis, per airejar les golfes.

El paviment, que es trobava força malmenat i que era trencat en diversos indrets per distintes sepultures, fou restaurat *ex integro* (43). Així mateix es retocaren les pintures al fresc que es conservaven en la paret de la nau dreta; en els dos pilars centrals i en la capella de Santa Caterina (44); també la decoració de l'absis en el seu mosaic i en la pintura de l'hemicicle, on s'afegí solament una de nova en la seva zona inferior corresponent al respatller del banc presbiterial amb una composició en grisalla d'emblemes enquadrats (figs. 14 i 20).

c) LES NOVES PINTURES

Les grans escenes figurades que s'executaren al fresc en els requadros de la nau central i en el centre de l'enteixinat ens són sumàriament descrites en un full manuscrit (45). A cada costat de la Llotja del Cor, sobre l'ingrés, hi ha les figures de Sant Ciril i Sant Metodi, pintades per Pietro Rasina. Segueixen quatre composicions entre els tres finestrals del mur de la nau central a la dreta, relatives a Sant Clement: La velació de Flàvia Domitilla de Pietro da Pietri; L'aparició de l'Anyell, de Sebastià Conca (1676-1764); El martiri del Sant i la translació de ses despulles a la nostra basílica, de Giovanni Odazzi (1663-1731). En el mur esquerre, començant per la porta: La mort de Sant Servulus, de Tomàs Chiari (1654-1729) i tres escenes relatives a Sant Ignasi d'Antioquia: El màrtir davant del tirà, de Piastrini; L'abraçada amb Sant Policarp, de Jaume Triglia; El martiri en l'amfiteatre, de Pierleone Chezzi (1674-1755). En el centre de l'enteixinat de la nau central, es desenrotlla l'apoteosi de Sant Clement, pintada pel Chiari; en el centre de la nau dreta, l'apoteosi de Sant Servulus, pel Rasina, i en el de l'altra nau, la coronació de la Mare de Déu, pel mateix artista.

d) EL NOU ALTAR DEL ROSER I LA PORTA LATERAL

Amb aquestes reformes es féu desaparèixer l'altar, que els dominics dedicaren a la Verge del Roser, adossat al mur lateral de la nau esquerra. En el seu lloc fou construïda la porta actual (fig. 4), després d'haver emparedat la

(43) DE BURGO, *l. c.*, pp. 396 i ss.

(44) CECCONI, *Roma sacra e moderna riordinata*. Roma, 1725, p. 79.

(45) Es troba inclòs en el *Cod. Vat. Lat. 8633*, fols. 45-45 v., i va intitulat *Nota delli pittori che hanno dipinto nella chiesa di S. Clemente papa e martire*.

que hi havia més amunt (fig. 3) construïda pel Cardenal Laureo (46). El nou ingress lateral porta l'escut del papa reconstructor i la inscripció forana:

CLEMENS PONT. MAX.
RESTAURAVIT ET ORNAVIT
ANNO MDCC XIX
PONT. SVI XIX

L'altar del Roser fou establert al fons de la mateixa nau en el lloc ocupat per l'altar dedicat a la Nativitat de la Verge; no calgué més que canviar el quadro representant el titular i el primitiu fou substituït per una pintura en tela figurant la Verge del Roser entre Sant Domènec i Santa Caterina, executada per Sebastià Conca. En la cartela sota la glòria angèlica de la volta del fons s'inscriví:

BEATISSIMAE
VIRGINI MARIAE
SS. ROSARII REGINAE
DICATVM
A. D.
M D CC XV

e) MILLORAMENTS EN L'ALTAR DE SANT DOMÈNEC

També es decorà més ricament l'altar de vora l'ingrés en la nau lateral dreta que era dedicat a Sant Domènec. Fou una empresa especial del cardenal titular Ferrario qui en suprimí la reixa de ferro i substituï l'antic altar senzill per un altre de marbre. Amb aquest material revestí tota la capella, precedida d'una balustrada i féu decorar al fresc les parets. La humitat degué malmetre aviat la decoració i el papa dominicà Benet XIII, en 1726 féu obrir una *fossam a latere sacelli ad scalam usque qua in cenobium ascenditur parte coopertam extruxit ad precavendam imposterum humiditatem* (47). Aleshores féu executar una nova decoració amb tres grans pintures relatives a Sant Domènec que va pintar Sebastià Conca.

f) RENOVACIÓ DE L'ALTAR MAJOR

Durant aquest any també fou renovat l'altar major, però solament la mesa sota el cibori i la caixa de la confessió del dessota junt amb el frontispici. La nova mesa de l'altar fou ricament muntada amb marbres variats igualment com

(46) DE BURGO, l. c., p. 409.

(47) DE BURGO, l. c., p. 409.

la façana de la confessió: és difícil de dir si aleshores es tragué la placa primitiva de marbre amb la finestra enmig, substituïnt-la per la transenna actual, ja que d'aquella no se'n sap res més i aquesta transenna, perforada i tancada, té l'aire de l'últim capgirament operat en 1868. Amb la renovació foren trobades les relíquies que s'hi contenien des de l'erecció primera i amb elles la placa de marbre amb la inscripció cabalística de la qual solament interpretaren amb bona voluntat: *Flavius Clemens martyr hic feliciter est tumulatus* (48). A base d'ella foren posades les inscripcions commemoratives en lletres de bronzo: en mig del frontispici de l'altar de cara al poble (49)

FLAVIVS CLEMENS
MARTYR
HIC
FELICITER
EST TVMVLATVS

Al dessota en el frontispici de la confessió (50):

IN HAC ECCLESIA
REQVIESCVNT
CORPORA SANCTORVM
CLEMENTIS PPAE
ET
IGNATII EPISCOPI
ET MARTYRVM

Al costat de l'evangeli de l'altar:

SEDENTE
BENEDICTO
XIII
PONTIFICE
MAXIMO
PONTIFICATVS
ANNO
III

Al costat de l'epistola:

ANNIBAL
CARDINALIS
SANCTI
CLEMENTIS
POSVIT
ANNO
SALVTIS
MDCCXXVI

(48) DE VITRY, *Titi Flavii Clementis viri consularis et martyris tumulus illustratus*: Urbini, 1727.

(49) Recentment no sabem amb quin criteri, han estat modificades les dues primeres ratlles d'aquesta inscripció que ara diuen:

SANCTVS CLEMENS
PAPA ET MARTYR

(50) DE BURGO, *l. c.*, p. 410. — Actualment, després del 1868, aquesta diu. *Hic requiescunt corpora SS. Clementis papae et Ignatii epis. | et martyrum*, en dues línies, una damunt i l'altra sota la transenna, ço que demostra que aquesta hi fou introduïda en la darrera reforma, i que abans amb l'altra inscripció la confessió era closa.

En l'epístil de l'altar, en la banda del celebrant, es commemorà la data de la consagració, escaiguda a 23 de juny de 1727.

BENEDICTVS XIII PONT · MAX · ORD · PRED ·
ALTARE HOC CONSECRAVIT DIE XXIII IVNII MDCCXXVII

El cardenal constructor fou el titular Annibal Albani, nebot de Clement XI, i és el qui clogué l'època de les grans reformes.

h) ALTRES CANVIAMENTS

Posteriorment, només ens cal esmentar que l'altar de la capella de Santa Caterina fou canviat per un de nou i senzill a expenses del Cardenal Naro, titular, en l'any 1819, que fou sebollit en ella (51); i demés que l'altar de Sant Joan Baptista degué sofrir alguna alteració quan devingué la tomba del noble Frederic Ambròs Ramsden l'escut del qual avui s'admira en les vidrieres de les dues finestres (52).

Només hem de lamentar que la basílica perdés en el decurs del segle següent la major part de les pintures primitives que els artistes barrocs de Clement XI ens saberen conservar. L'obrer maldestre que donà un colorit de calç a totes les parets, ens privà per sempre més d'aquests tresors iconogràfics, dels quals es coneixia el nom dels autors.

g) L'EXCAVACIÓ DE LA PRIMITIVA BASÍLICA SOTERRADA

Quan en 1857 el dominicà P. Mullooly va descobrir la basílica soterrada varen començar aviat les excavacions que duraren llargues anyades sense que per res es malmetés la basílica superior, el paviment de la qual s'hagué d'anar posant sobre grans voltes fetes a posta damunt del buit inferior que des d'aleshores es sistematitzà i deixà obert. Solament en sofriren les tombes i sepulcres existents de les quals per moltes es deixaren les inscripcions en el lloc, trans-

(51) Així ho atesta la inscripció en l'epístil davanter de l'altar:

BENEDICTVS · NARO · S · R · E · PRESB · CARD · A · MDCCCXVIII

i una altra a la seva esquena:

DEO MAXIMO ET VERO
IN · HONOREM · B · CATHARINAE · V · ET · M
BENEDICTVS · NARO
S · R · E · TIT · S · CLEMENTIS · PRESB · CARD
HOC · ALTARE
AEDIFICANDVM · S · P · CVRAVIT
A · R · S · MDCCCXIX

L'epitafi del cardenal es troba adosat a la paret del fons, tallant un tros de la pintura de la Crucifixió.

(52) La làpida sepulcral, en mig de la capella, dona la data del 1859. Un mausoleu li fou dedicat adossat al mur de la nau dreta.

portant solament les despulles al paviment de l'edifici desenterrat (53). Naturalment que la confessió dessoria l'altar tornà a ésser oberta (54), però les relíquies hi foren reposades dintre una caixa de metall amb la inscripció que segueix:

SALVO BEATISSIMO D. N. PIO IX P.
ET IVSSV EIVS
C. CARD. PATRIZI EP. PORT. ET S. RVF.
RELIQVIAS IN THECA ANTIQVA
DIE VII IVNII A. D. MDCCCLXVI
SVB ALTARI MAIORI REPERTA
ITERVM IN HAC THECA DEPOSVIT
DIE XXIX IAN. A. D. MDCCCLXVIII

La restauració es commemorarà en la vorera d'enfront de l'altar amb aquesta altra inscripció:

RAEDIFICATVM · ITERVM · CONSECRAVIT · FR · PH · M · GVI·
DI · ORD · PRAED · S · R · E · TIT · S · SIXTI · PRAESB · CARD ·
ARCHIEP · BONONIENSIS · DIE · XXX · IAN · MDCCCLXVIII ·

i) LA CAPELLA DE SANTS CIRIL I METODI

Alguns anys després, en 1882, per desig de Lleó XIII, fou construïda una capella a la memòria de Sant Ciril i Sant Metodi. Aquesta fou emplaçada en la nau dreta i fora de la basílica, esbotzant amb un gran arc el mur lateral, l'únic que es conserva sencer de la basílica soterrada, precisament en l'indret on per tants segles es veieren les decoracions pintades en el 1400. La capella té una forma quadrangular amb un absis a la testa i coberta per una llanterna: consta d'un sol altar, va tancada per una reixa de ferro i és

(53) Demés dels sepulcres i monuments funeraris que hem esmentat, cal anotar: La de Crescentius, entre la segona i tercera columna, entrant a la nau dreta (RONDININI, p. 288; FORCELLA, IV, 1244). La del bisbe Esteve de Caraià (1444) que es veia en la capella de Santa Caterina (RONDININI, p. 319; FORCELLA, XII, 1030). La del cardenal Ghinuccio (1541) l'epitafi del qual és adossat en la paret vora la sagristia (RONDININI, p. 314; FORCELLA, IV, 1247). La d'Isabel Crescia (1562) entre la sexta i sétima columna, vora l'absis de la nau esquerra (FORCELLA, IV, 1253). L'epitafi del cardenal Capisucco (1569) adossat abans del cancell, en la capella de Santa Caterina (RONDININI, p. 318; FORCELLA, IV, 1254). La de Pere Antoni Salvato (1628), abans en el pilar d'aquella nau (FORCELLA, IV, 1257). La del cardenal Canali (1835) en el centre de la capella del Roser (FORCELLA, IV, 1263). El monument fet per l'escultor Teodor Forliveri, en 1874, al comte de Barterot en la nau esquerra en el lloc de la primitiva porta de Sixte V.—Encara cal citar, existents en l'atri, l'epitafi del prevere Romanus (RONDININI, p. 281; FORCELLA, IV, 1243) i en un altre, en un sarcòfag trobat a l'hort, del segle XIII (FORCELLA, IV, 1246).

(54) MULLOOLY, *Saint Clement pope and martyr and his basilica in Rome*. Rome, 1869, pp. 305 i ss.

tota decorada amb socalades i paviment de marbre i pintada amb escenes relatives als Sants per l'artista Nobili en 1886, segons es llegeix en la seva firma (55).

La basílica tal com avui es contempla imposa per la seva estructura conjunta i per la seva integritat, conservada a través de tants canviaments. Encara que hem de regraciar als barroquistes del segle XVIII que no ens la mutilassin, com succeí en tantes altres obres verificades en diverses esglésies de Roma, de totes maneres el bon gust hi troba sobrers tots els carregaments de guixos estucats que alteren sa fesomia. Si ella pogués ésser reinstaurada al seu esplendor arquitectònic primitiu amb la façana convenient i amb els antics finestrals oberts, que no seria crear-hi res de nou perquè són elements que posseeix i només es tracta de llevar-li vestits postissos, el seu efecte seria sorprenent i la tornaria a la realitat de tots els materials vivents amb què la bastiren els arquitectes del Cardenal Anastasi en els primordis del segle dotzè, quan a Roma es desvetllaven les arts constructives i decoratives en un veritable moviment de retorn a l'antiguitat a través la ideologia medieval.

EDUARD JUNYENT, Prev.

Roma, desembre de 1929.

(55) Dues inscripcions foren pintades en sengles carteles en els timpans laterals que commemoren l'erecció:

ANNO MDCCCLXXXVI
 SACELLVM CYRILLI ET METHODI
 QVORVM DOCTRINA ET LABORIBVS
 GENTES SLAVICAE OMNES
 CHRISTIANAM SAPIENTIAM AGNOVERE
 MVNIFICENTIA LEONIS XIII·P·M
 EXSTRVCTVM ET ORNATVM
 CVR·DOMINICO BARTOLINO·CARD·TIT·MARCIANO

IOSEPHVS GEORGIVS STROSSMAYER
 EPISCOPVS BOSNIENS·ET SYRMIENS·
 SPLENDIDISSIMVS ORDO
 CANONICOR·DIAKOVANIENS·
 ET SODALES ILLYRICI A S·HYERON·
 PECVNIAM IN OPERIS PARTEM
 SVA VOLVNTATE CONTVLERVNT